

# แผนอัตรากำลังและกรอบระดับตำแหน่ง มหาวิทยาลัยนครพนม

ประจำปีงบประมาณ  
พ.ศ. 2567 - 2569



 [www.npu.ac.th](http://www.npu.ac.th)

 [hrnpu@npu.ac.th](mailto:hrnpu@npu.ac.th)

 0 4253 2477

 <https://www.facebook.com/NPUThailand/>

## บทสรุปผู้บริหาร

แผนอัตรากำลังและกรอบระดับตำแหน่ง มหาวิทยาลัยนครพนม ประจำปีงบประมาณ พ.ศ. 2567-2569 เป็นการวิเคราะห์ โดยคำนึงถึงประสิทธิภาพ ความไม่ซ้ำซ้อน ความประหยัด และสอดคล้องกับหลักเกณฑ์ วิธีการและเงื่อนไขที่ ก.พ.อ. กำหนด ลักษณะหน้าที่ความรับผิดชอบ ปริมาณและคุณภาพของงาน แผนอัตรากำลังมหาวิทยาลัยนครพนม จากการวิเคราะห์ในช่วงปี พ.ศ. 2567-2569 จำนวนอัตรากำลังที่เหมาะสมกับภาระงานและปัจจัยที่เกี่ยวข้องแล้ว มหาวิทยาลัยนครพนมจะมีอัตรากำลังทั้งหมดจำนวน 1,366 จำแนกตามประเภทตำแหน่ง รายละเอียดดังตาราง ดังนี้

อัตรากำลังปัจจุบันทุกประเภท					รวมอัตรากำลัง (1)+(2)	หมายเหตุ
ประเภทอัตรา	อัตราที่มีคนครอง (1)		อัตรารว่าง (2)			
	เงินงบประมาณ แผ่นดิน	เงินรายได้	เงินงบประมาณ แผ่นดิน	เงินรายได้		
วิชาการ	503	84	28	82	697	
สายสนับสนุน	262	257	3	145	667	
ผู้บริหาร		2			2	
รวม	1,108		258		1,366	

- \*หมายเหตุ 1. อัตรารว่างพนักงานมหาวิทยาลัย (วิชาการ) เงินงบประมาณ อยู่ระหว่างการบรรจุ (1พ.ศ.2567) จำนวน 5 อัตรา (15 พ.ศ.2567) จำนวน 9 อัตราและบรรจุพนักงานมหาวิทยาลัย (สนับสนุน)ไปแล้ว (1 เม.ย.2567) จำนวน 1 อัตรา
2. หลักเกณฑ์ในการจัดสรรกรอบอัตรารว่าง หลักเกณฑ์การวิเคราะห์สัดส่วนอาจารย์ต่อนักศึกษา (FTES : Full Time Equivalent Student) และการเปิดหลักสูตรใหม่
3. กรอบอัตรารว่างทุกประเภทตำแหน่งให้มหาวิทยาลัยนครพนม นำมารวมไว้ส่วนกลางและเป็นผู้พิจารณาจัดสรร

แผนอัตรากำลังและกรอบระดับตำแหน่ง มหาวิทยาลัยนครพนม ประจำปีงบประมาณ พ.ศ. 2567-2569 ผ่านความเห็นของคณะกรรมการบริหารงานบุคคลประจำมหาวิทยาลัยนครพนม ในคราวประชุม ครั้งที่ 2/2567 เมื่อวันที่ 23 เมษายน พ.ศ.2567 และผ่านการพิจารณาอนุมัติโดยสภามหาวิทยาลัยนครพนม ในการประชุมครั้งที่ 6/2567 เมื่อวันที่ 12 พฤษภาคม พ.ศ. 2567

## คำนำ

แผนอัตรากำลังและกรอบระดับตำแหน่ง มหาวิทยาลัยนครพนม ประจำปีงบประมาณ พ.ศ. 2567-2569 จัดทำขึ้นโดยมีวัตถุประสงค์เพื่อใช้ในการบริหารอัตรากำลังของหน่วยงานภายในสังกัดเป็นไปด้วยความเรียบร้อย มีประสิทธิภาพ และประสิทธิผล โดยการมีส่วนร่วมของหน่วยงานภายในสังกัดมหาวิทยาลัยนครพนมโดยแยกตามส่วนราชการและส่วนงานภายใน โดยผ่านความเห็นชอบของคณะกรรมการ ดังนี้

1. คณะกรรมการวิเคราะห์กรอบอัตรากำลัง เพื่อจัดทำแผนและพัฒนาบุคลากร มหาวิทยาลัยนครพนม เมื่อวันที่ 30 มิถุนายน 2564
2. คณะกรรมการพัฒนาระบบบริหารและการพัฒนาทรัพยากรมนุษย์ ครั้งที่ 1/2566 เมื่อวันที่ 20 กุมภาพันธ์ 2566
3. คณะกรรมการบริหารมหาวิทยาลัยนครพนม ครั้งที่ 6/2566 เมื่อวันที่ 13 มิถุนายน 2566
4. คณะกรรมการทบทวนแผนอัตรากำลัง มหาวิทยาลัยนครพนม ประจำปีงบประมาณ พ.ศ. 2567 - 2569 เมื่อวันอังคาร ที่ 19 มีนาคม 2567
5. คณะกรรมการบริหารงานบุคคลประจำมหาวิทยาลัยนครพนม ครั้งที่ 2/2567 เมื่อวันที่ 23 เมษายน 2567
6. คณะกรรมการสภามหาวิทยาลัยนครพนม ครั้งที่ 6/2567 เมื่อวันที่ 12 พฤษภาคม 2567

แผนอัตรากำลังและกรอบระดับตำแหน่ง มหาวิทยาลัยนครพนม ประจำปีงบประมาณ พ.ศ. 2567-2569 บรรลุผลสำเร็จด้วยการมีส่วนร่วมของหน่วยงานสังกัดมหาวิทยาลัย โดยการพิจารณาและให้ข้อเสนอแนะของ คณะกรรมการวิเคราะห์กรอบอัตรากำลัง เพื่อจัดทำแผนและพัฒนาบุคลากร มหาวิทยาลัยนครพนม คณะกรรมการพัฒนาระบบบริหารและการพัฒนาทรัพยากรมนุษย์ สมควรได้รับการขอบคุณเป็นอย่างยิ่ง

มหาวิทยาลัยนครพนม หวังเป็นอย่างยิ่งว่าแผนอัตรากำลังและกรอบระดับตำแหน่ง มหาวิทยาลัยนครพนม ประจำปีงบประมาณ พ.ศ. 2567-2569 จะเป็นเครื่องมือสำคัญในการบริหารอัตรากำลังของหน่วยงานเป็นไปด้วยความเรียบร้อย มีประสิทธิภาพ และประสิทธิผล

มหาวิทยาลัยนครพนม

## สารบัญ

คำนำ	หน้า
สารบัญ	ก
สารบัญตาราง	ข
ส่วนที่ 1 บทนำ	1
ความเป็นมาและความสำคัญ	1
สัญลักษณ์มหาวิทยาลัยนครพนม	2
นโยบายการบริหารอัตรากำลังมหาวิทยาลัยนครพนม	2
วัตถุประสงค์	2
ระเบียบที่เกี่ยวข้อง	3
การจัดตั้งส่วนราชการและส่วนงานภายใน	3
โครงสร้างการบริหารมหาวิทยาลัยนครพนม	4
งบประมาณที่ได้รับการจัดสรร 5 ปีย้อนหลัง	12
<b>ส่วนที่ 2 การวางแผนอัตรากำลัง มหาวิทยาลัยนครพนม ประจำปีงบประมาณ 2567-2569</b>	13
แผนยุทธศาสตร์การบริหารทรัพยากรมนุษย์ พ.ศ. 2567-2569	13
การวิเคราะห์จุดอ่อน จุดแข็ง โอกาส และอุปสรรค	13
ข้อมูลนักเรียน/นักศึกษา ปีงบประมาณ 2566	14
ข้อมูลอัตรากะษีณอายุราชการ	15
หลักเกณฑ์และวิธีการวิเคราะห์อัตรากำลัง	17
การวิเคราะห์ตำแหน่งทางวิชาการ	17
การวิเคราะห์ตำแหน่งประเภทวิชาซีพีเฉพาะ/ประเภทเชี่ยวชาญเฉพาะ/ประเภททั่วไป	19
วิธีการวิเคราะห์กรอบอัตรากำลัง	21
<b>ส่วนที่ 3 แผนอัตรากำลัง มหาวิทยาลัยนครพนม ประจำปีงบประมาณ พ.ศ. 2567-2569</b>	23
ตำแหน่งและชื่อตำแหน่งตามกรอบมาตรฐานกำหนด	23
จำนวนอัตรากำลังที่เหมาะสม	24
กรอบอัตรากำลังแยกรายคณะ	25
<b>ส่วนที่ 4 กรอบระดับตำแหน่งที่สูงขึ้น ประจำปีงบประมาณ พ.ศ.2567-2569</b>	26
กรอบระดับตำแหน่งที่สูงขึ้นของข้าราชการพลเรือนในสถาบันอุดมศึกษาและพนักงานมหาวิทยาลัย	27
<b>ส่วนที่ 5 การดำเนินงาน การติดตาม และประเมินผล</b>	66

## สารบัญตาราง

ตารางที่		หน้า
1	ข้อมูลจำนวนบุคลากรประเภทวิชาการและประเภทสนับสนุน มหาวิทยาลัยนครพนม	3
2	งบประมาณที่ได้รับจัดสรรสำหรับ 5 ปีย้อนหลัง	12
3	ข้อมูลนักเรียน/นักศึกษา ปีการศึกษา 2566	14
4	อัตราเกษียณอายุราชการ สายวิชาการ	15
5	อัตราเกษียณอายุราชการ สายสนับสนุน	16
6	อัตราสัดส่วนอาจารย์ นักเรียน ห้องเรียน นักเรียน	21
7	ข้อมูลอัตรากำลังคณะ/วิทยาลัย ประจำปีงบประมาณ พ.ศ. 2567- 2569	25
8	กรอบระดับตำแหน่ง ประจำปีงบประมาณ 2567-2569	26
9	กรอบระดับตำแหน่งที่สูงขึ้นของข้าราชการพลเรือนในสถาบันอุดมศึกษาและพนักงานมหาวิทยาลัย ประจำปีงบประมาณ 2567-2569	27

## สารบัญรูปภาพ

ตารางที่

1

แผนผังแสดงโครงสร้างส่วนราชการและส่วนงานภายในมหาวิทยาลัยนครพนม

หน้า

10

## ส่วนที่ 1 บทนำ

### 1. ความเป็นมาและความสำคัญ

สืบเนื่องจากการประชุมคณะรัฐมนตรีนอกสถานที่อย่างไม่เป็นทางการที่จังหวัดนราธิวาส เมื่อวันที่ 2 เมษายน พ.ศ. 2545 ฯพณฯ พ.ต.ท.ดร.ทักษิณ ชินวัตร นายกรัฐมนตรี ได้เสนอว่าควรมีการพิจารณาหาระบบและแนวทางให้สถาบันอุดมศึกษาทุกแห่งมีการเชื่อมโยงกับชุมชนในระดับรากหญ้า โดยมีใช้เป็นการจัดตั้งวิทยาเขตของสถาบัน และมีการก่อสร้างอาคารเรียนชั้นใหม่ที่เป็นกรณีเน้นในแง่วัสดุ โดยเห็นว่าสถาบันอุดมศึกษาของรัฐมีอาคารและสถานที่ซึ่งเป็นสิ่งก่อสร้างจำนวนมากตามจังหวัดต่าง ๆ แต่ยังคงขาดการบริหารจัดการที่ดีในการใช้ประโยชน์จากอาคารสถานที่เหล่านี้อย่างเต็มที่ ที่ประชุมจึงได้มีมติมอบหมายให้รัฐมนตรีประจำสำนักนายกรัฐมนตรีขณะนั้น คือ ศาสตราจารย์นายแพทย์กระแชง ชนระวงศ์ ในฐานะที่กำกับดูแลสำนักงานคณะกรรมการการศึกษาแห่งชาติ ร่วมกับหน่วยงานที่เกี่ยวข้องสำรวจและพิจารณาทบทวน โดยมีนโยบายว่าหัวใจสำคัญของการปฏิรูปการศึกษาอยู่ที่วิธีการเรียนการสอนและวิธีการจัดการ ต้องเร่งสร้างความตระหนักในเรื่องประสิทธิภาพการบริหารจัดการเป็นสำคัญ โดยเน้นการใช้ทรัพยากรร่วมกันให้มีประสิทธิภาพและเกิดประโยชน์สูงสุด และนำเทคโนโลยีสารสนเทศมาใช้เพื่อเพิ่มคุณภาพและประสิทธิภาพโดยไม่ต้องลงทุนก่อสร้างอาคารเรียนที่มีราคาแพง

มหาวิทยาลัยนครพนม เป็นมหาวิทยาลัยที่เกิดจากการหลอมรวมสถานศึกษาในจังหวัดนครพนม ตามพระราชบัญญัติมหาวิทยาลัยนครพนม พ.ศ. 2548 ซึ่งประกาศในราชกิจจานุเบกษา เล่มที่ 122 ตอนที่ 75 ก เมื่อวันที่ 1 กันยายน พ.ศ. 2548 และมีผลให้มหาวิทยาลัยนครพนมได้รับการยกฐานะเป็น “มหาวิทยาลัยนครพนม” ตั้งแต่วันที่ 2 กันยายน พ.ศ. 2548 โดยมาตรา 4 แห่งพระราชบัญญัตินั้นให้รวมมหาวิทยาลัยราชภัฏนครพนม มหาวิทยาลัยมหาสารคาม วิทยาเขตนครพนม วิทยาลัยเทคนิคนครพนม วิทยาลัยเกษตรและเทคโนโลยีนครพนม วิทยาลัยการอาชีพธาตุพนม วิทยาลัยการอาชีพนาหว้า และวิทยาลัยพยาบาลบรมราชชนนีนครพนม มาจัดตั้งเป็นมหาวิทยาลัยนครพนม และให้มหาวิทยาลัยนครพนมเป็นนิติบุคคล และเป็นส่วนราชการตามกฎหมาย สังกัดสำนักงานคณะกรรมการการอุดมศึกษา กระทรวงศึกษาธิการ

มหาวิทยาลัยนครพนมดำเนินการกิจการภายใต้ภารกิจเดิมของสถานศึกษาที่นำมาหลอมรวมจัดการศึกษา ทั้งในระดับหลักสูตรระยะสั้น หลักสูตรประกาศนียบัตรวิชาชีพ (ปวช.) หลักสูตรประกาศนียบัตรวิชาชีพชั้นสูง (ปวส.) หลักสูตรปริญญา ภายใต้ภารกิจการหลอมรวมสถานศึกษาต่าง ๆ เข้าด้วยกัน ซึ่งแตกต่างจาก สถาบันอุดมศึกษาเดิมที่จัดตั้งสถาบันขึ้นมาใหม่ ประกอบกับพระราชบัญญัติระเบียบข้าราชการพลเรือนในสถาบันอุดมศึกษา กำหนดให้สถาบันอุดมศึกษากำหนดกรอบของตำแหน่ง อันดับเงินเดือนของตำแหน่งและจำนวนของข้าราชการที่พึงมีในสถาบันอุดมศึกษานั้น รวมทั้งภาระหน้าที่ความรับผิดชอบของตำแหน่งและคุณสมบัติเฉพาะตำแหน่ง มหาวิทยาลัยนครพนม จึงกำหนดกรอบอัตรากำลังและจัดทำมาตรฐานกำหนดตำแหน่งพนักงานมหาวิทยาลัยนครพนม

## 2. สัญลักษณ์มหาวิทยาลัยนครพนม



ตราสัญลักษณ์มหาวิทยาลัยนครพนมเป็นรูปหยดน้ำสีน้ำตาล ประกอบด้วยองค์พระธาตุพนมบนดอกบัวที่ด้านล่างของพระธาตุพนมมีช่มสีด้านบนคลื่นสีฟ้าสามคลื่น ภายในพระธาตุพนมมีดอกบัวเจ็ดดอก พวกมันทั้งหมดอยู่ในรูปของวงรีรูปหยดน้ำและภายในมีวงรีสีเหลืองทองสองอัน ระหว่างจุดไขปลาสีทองด้านข้างมีรวงข้าวสีทอง ส่วนล่างของแขนเสื้อเป็นวงแหวนสีน้ำตาลโค้งเป็นรูปหยดน้ำ ด้านล่างเป็นชื่อมหาวิทยาลัยเป็นภาษาไทย "มหาวิทยาลัยนครพนม" ชื่อภาษาอังกฤษคือ "Nakhon Phanom University"

### ความหมายตราสัญลักษณ์

วงรีรูปหยดน้ำ สื่อความหมายถึง หยดน้ำหนึ่งหยดที่หลอมรวมกันเป็นแม่น้ำแห่งการศึกษาเปรียบประดุจการรวมสถานศึกษา มาเป็นมหาวิทยาลัยนครพนม โดยสีน้ำตาลเป็นสีประจำจังหวัด และ สีเหลืองทองเป็นสีประจำมหาวิทยาลัย

องค์พระธาตุพนมอยู่บนดอกบัว สื่อความหมายถึง การเคารพสักการะองค์พระธาตุพนมอันเป็นสัญลักษณ์ประจำจังหวัดนครพนมและเป็นตัวแทนของ คุณธรรมที่หลอมรวมใจของบุคคลทุกหมู่เหล่าเข้าไว้ด้วยกัน

ช่มประตูลี้ทึบ สื่อความหมายถึง ประตู่แห่งการศึกษาทั้งสี่ทิศที่เปิดโอกาสให้บุคคลเข้ามาแสวงหาองค์ความรู้คลื่นน้ำสีฟ้าจำนวนสามเส้น สื่อความหมายถึง แม่น้ำโขงซึ่งเป็นแม่น้ำนานาชาติที่ไหลอย่างต่อเนื่องเปรียบประดุจการเปิดโอกาสทางการศึกษาให้แก่บุคคลทุกชนชาติ

ลายดอกบัวเจ็ดดอก สื่อความหมายถึง ลายประจำพระธาตุพนมซึ่งเป็นสัญลักษณ์แห่งคุณธรรมและจำนวนเจ็ดดอกนั้นเทียบเท่ากับสถานศึกษาทั้งเจ็ดแห่งที่หลอมรวม เป็นมหาวิทยาลัยนครพนม

รวงข้าวสีเหลืองทอง สื่อความหมายถึง ความเจริญเติบโตและการรวมกลุ่มกันเพื่อให้เกิด ความสามัคคี เพื่อเป้าหมายแห่งความสำเร็จในการปฏิบัติงานในอนาคต มหาวิทยาลัยนครพนม

ฐานสิงห์ สื่อความหมายถึง ความมั่นคงและยั่งยืนของมหาวิทยาลัยนครพนม

### นโยบายการบริหารอัตรากำลัง มหาวิทยาลัยนครพนม

ประกาศสภามหาวิทยาลัยนครพนม ฉบับที่ 1/2565 เรื่อง พันธกิจและนโยบายในการบริหารและพัฒนามหาวิทยาลัย พ.ศ. 2566 – 2570 กำหนดนโยบายด้านการพัฒนาทรัพยากรมนุษย์ ไว้ดังนี้

“พัฒนาคุณภาพผู้บริหาร ผู้สอน บุคลากรอื่น ตลอดจนกระบวนการตั้งแต่การสรรหา การคัดเลือก การจัดการเรียนการสอน การส่งเสริมความก้าวหน้าในสายงาน”

### 4. วัตถุประสงค์

1. เพื่อกำหนดกรอบของอัตรากำลังที่มีให้สอดคล้องตามยุทธศาสตร์การบริหารมหาวิทยาลัย และข้อบังคับมหาวิทยาลัยนครพนม ว่าด้วยพนักงานมหาวิทยาลัย พ.ศ. 2551

2. เพื่อกำหนดจำนวนอัตรากำลังที่เหมาะสมของมหาวิทยาลัย โดยคำนึงถึงควมมีประสิทธิภาพ ความไม่ซ้ำซ้อน ความประหยัด งบประมาณ พ.ศ. 2567-2569



## 5. ระเบียบที่เกี่ยวข้อง

### 1. พระราชบัญญัติระเบียบข้าราชการพลเรือนในสถาบันอุดมศึกษา พ.ศ. 2547 และที่แก้ไขเพิ่มเติม

“ข้อ 20 ให้สภาสถาบันอุดมศึกษากำหนดกรอบของตำแหน่ง อันดับเงินเดือนของตำแหน่งและจำนวนของข้าราชการพลเรือนในสถาบันอุดมศึกษาที่พึงมีในสถาบันอุดมศึกษา รวมทั้งภาระหน้าที่ความรับผิดชอบของตำแหน่ง และคุณสมบัติเฉพาะตำแหน่ง

การกำหนดตามวรรคหนึ่งให้กำหนดคราวละสี่ปี โดยต้องคำนึงถึงควมมีประสิทธิภาพ ความไม่ซ้ำซ้อนความประหยัด และต้องสอดคล้องกับหลักเกณฑ์ และวิธีการและเงื่อนไขที่ ก.พ.อ. กำหนด”

### 2. ข้อบังคับมหาวิทยาลัยนครพนม พ.ศ. 2551”

“ข้อ 9 ให้มหาวิทยาลัยกำหนดกรอบของอัตรากำลังและจัดทำมาตรฐานกำหนดตำแหน่ง พนักงานมหาวิทยาลัย โดยแสดงประเภท ชื่อตำแหน่ง หน้าที่ความรับผิดชอบ ลักษณะงานที่ต้องปฏิบัติ คุณสมบัติเฉพาะตำแหน่ง และอัตราค่าตอบแทนของตำแหน่งไว้เป็นบรรทัดฐานทุกตำแหน่ง โดยความเห็นชอบของสภามหาวิทยาลัย”

## 6. ข้อมูลจำนวนบุคลากรประเภทวิชาการและประเภทสนับสนุน มหาวิทยาลัยนครพนม

### ตารางที่ 1 ข้อมูลจำนวนบุคลากรประเภทวิชาการและประเภทสนับสนุน มหาวิทยาลัยนครพนม

ประเภทบุคลากร	ประเภทวิชาการ (คน)	ประเภทสนับสนุน (คน)*	ผลรวมทั้งหมด (คน)
ข้าราชการ	85	4	89
พนักงานมหาวิทยาลัยเงินงบประมาณ	406	198	604
พนักงานมหาวิทยาลัยเงินรายได้	11	15	26
พนักงานราชการ	11	44	55
พนักงานตามสัญญา	74	103	177
ลูกจ้างประจำ	-	16	16
ลูกจ้างชาวต่างประเทศ	1	-	1
<b>รวม</b>	<b>588</b>	<b>380</b>	<b>968</b>

ข้อมูล ณ วันที่ 15 มีนาคม 2567

หมายเหตุ \* ไม่นับรวมอัตรากำลังภาคสนาม (พนักงานรักษาความปลอดภัย แม่บ้าน พนักงานขับรถยนต์ พนักงานสถานที่ คนสวน ช่าง )

## 7. การจัดตั้งส่วนราชการและส่วนงานภายใน มหาวิทยาลัยนครพนม

### 7.1 หน่วยงานที่จัดตั้งตามประกาศกฎกระทรวง

หน่วยงานที่จัดตั้งตามกฎกระทรวงว่าด้วย การจัดตั้งส่วนราชการในมหาวิทยาลัยนครพนม กระทรวงศึกษาธิการ พ.ศ. 2555 จำนวน 10 หน่วยงาน ประกอบด้วย

- 1) คณะเกษตรและเทคโนโลยี
- 2) คณะเทคโนโลยีอุตสาหกรรม
- 3) คณะวิทยาการจัดการและเทคโนโลยีสารสนเทศ
- 4) คณะศิลปศาสตร์และวิทยาศาสตร์
- 5) วิทยาลัยธาตุพนม
- 6) วิทยาลัยนาหว้า
- 7) วิทยาลัยพยาบาลบรมราชชนนีนครพนม
- 8) สถาบันวิจัยและพัฒนา
- 9) สำนักวิทยบริการ
- 10) สำนักงานอธิการบดี

## 7.2 หน่วยงานที่จัดตั้งตามพระราชบัญญัติการบริหารส่วนงานภายใน

หน่วยงานที่จัดตั้งภายในตามพระราชบัญญัติการบริหารส่วนงานภายใน พ.ศ. 2550 จำนวน 8 หน่วยงาน ประกอบด้วย

- 1) คณะวิศวกรรมศาสตร์
- 2) คณะครุศาสตร์
- 3) คณะวิทยาศาสตร์
- 4) วิทยาลัยการท่องเที่ยวฯ
- 5) วิทยาลัยการbin การศึกษา และวิจัยนานาชาติ
- 6) วิทยาลัยเทคโนโลยีอุตสาหกรรมศรีสงคราม
- 7) สำนักงานอธิการบดี

7.1 สำนักงานสภามหาวิทยาลัย

7.2 หน่วยตรวจสอบภายใน

## 8. โครงสร้างการแบ่งส่วนราชการและส่วนงานภายใน

การแบ่งส่วนราชการและส่วนงานภายใน ได้กำหนดตามประกาศกระทรวงการอุดมศึกษา วิทยาศาสตร์ วิจัยและนวัตกรรม เรื่อง การแบ่งส่วนราชการภายในมหาวิทยาลัยนครพนม พ.ศ. 2565 ข้อบังคับมหาวิทยาลัยนครพนม ว่าด้วยการจัดตั้ง การรวม และการยุบเลิกส่วนราชการ ส่วนงานและการแบ่งหน่วยงานของส่วนราชการ ส่วนงานของมหาวิทยาลัยนครพนม พ.ศ. 2559 และมาตรา 10 วรรคท้าย แห่งพระราชบัญญัติมหาวิทยาลัยนครพนม พ.ศ. 2548 กำหนดการแบ่งส่วนราชการเป็นแผนกหรือหน่วยงานที่เรียกชื่ออื่นที่มีฐานะเทียบเท่าแผนกให้ทำเป็นประกาศของมหาวิทยาลัย มหาวิทยาลัยนครพนม จึงจัดทำโครงสร้างการแบ่งส่วนราชการและส่วนงานภายใน ดังนี้

### 8.1 การแบ่งส่วนราชการของหน่วยงานภายใน มหาวิทยาลัยนครพนม

**8.1.1 คณะเกษตรและเทคโนโลยี** โดยประกาศกระทรวงการอุดมศึกษา วิทยาศาสตร์ วิจัยและนวัตกรรม เรื่อง การแบ่งส่วนราชการในมหาวิทยาลัยนครพนม พ.ศ. 2565 ให้แบ่งส่วนราชการในคณะเกษตรและเทคโนโลยี เป็นสำนักงานคณบดี จึงแบ่งส่วนราชการสำนักงานคณบดี เป็นแผนก 5 แผนก ดังนี้

- 1) แผนกบริหารงานทั่วไป
- 2) แผนกวิชาการ
- 3) แผนกนโยบายและแผน
- 4) แผนกพัฒนานักศึกษา
- 5) แผนกบริหารฟาร์มเกษตร

**8.1.2 คณะเทคโนโลยีอุตสาหกรรม** โดยประกาศกระทรวงการอุดมศึกษา วิทยาศาสตร์ วิจัยและนวัตกรรม เรื่อง การแบ่งส่วนราชการในมหาวิทยาลัยนครพนม พ.ศ. 2565 ให้แบ่งส่วนราชการในคณะเทคโนโลยีอุตสาหกรรม เป็นสำนักงานคณบดี จึงแบ่งส่วนราชการสำนักงานคณบดี เป็นแผนก 4 แผนก ดังนี้

- 1) แผนกบริหารงานทั่วไป
- 2) แผนกวิชาการ
- 3) แผนกนโยบายและแผน
- 4) แผนกพัฒนานักศึกษา

**8.1.3 คณะวิทยาการจัดการและเทคโนโลยีสารสนเทศ** โดยประกาศกระทรวงการอุดมศึกษา วิทยาศาสตร์ วิจัยและนวัตกรรม เรื่อง การแบ่งส่วนราชการในมหาวิทยาลัยนครพนม พ.ศ. 2565 ให้แบ่งส่วนราชการในคณะวิทยาการจัดการและเทคโนโลยีสารสนเทศ เป็นสำนักงานคณบดี จึงแบ่งส่วนราชการสำนักงานคณบดี เป็นแผนก 4 แผนก ดังนี้

- 1) แผนกบริหารงานทั่วไป
- 2) แผนกวิชาการ
- 3) แผนกนโยบายและแผน
- 4) แผนกพัฒนานักศึกษา

**8.1.4 คณะศิลปศาสตร์และวิทยาศาสตร์** โดยประกาศกระทรวงการอุดมศึกษา วิทยาศาสตร์ วิจัยและนวัตกรรม เรื่อง การแบ่งส่วนราชการในมหาวิทยาลัยนครพนม พ.ศ. 2565 ให้แบ่งส่วนราชการในคณะศิลปศาสตร์และวิทยาศาสตร์ เป็นสำนักงานคณบดี จึงแบ่งส่วนราชการสำนักงานคณบดี เป็นแผนก 5 แผนก ดังนี้

- 1) แผนกบริหารงานทั่วไป
- 2) แผนกวิชาการ
- 3) แผนกนโยบายและแผน
- 4) แผนกพัฒนานักศึกษา
- 5) แผนกวิจัยและบริการวิชาการ

**8.1.5 วิทยาลัยธาตุพนม** โดยประกาศกระทรวงการอุดมศึกษา วิทยาศาสตร์ วิจัยและนวัตกรรม เรื่อง การแบ่งส่วนราชการในมหาวิทยาลัยนครพนม พ.ศ. 2565 ให้แบ่งส่วนราชการในวิทยาลัยธาตุพนม เป็นสำนักงานผู้อำนวยการ จึงแบ่งส่วนราชการสำนักงานผู้อำนวยการ เป็นแผนก 4 แผนก ดังนี้

- 1) แผนกบริหารงานทั่วไป
- 2) แผนกวิชาการ
- 3) แผนกนโยบายและแผน
- 4) แผนกพัฒนานักศึกษา

**8.1.6 วิทยาลัยนาหว้า** โดยประกาศกระทรวงการอุดมศึกษา วิทยาศาสตร์ วิจัยและนวัตกรรม เรื่อง การแบ่งส่วนราชการในมหาวิทยาลัยนครพนม พ.ศ. 2565 ให้แบ่งส่วนราชการในวิทยาลัยธาตุพนม เป็นสำนักงานผู้อำนวยการ จึงแบ่งส่วนราชการสำนักงานผู้อำนวยการ เป็นแผนก 4 แผนก ดังนี้

- 1) แผนกบริหารงานทั่วไป
- 2) แผนกวิชาการ
- 3) แผนกนโยบายและแผน
- 4) แผนกพัฒนานักศึกษา

**8.1.7 วิทยาลัยพยาบาลบรมราชชนนีนครพนม** โดยประกาศกระทรวงการอุดมศึกษา วิทยาศาสตร์ วิจัยและนวัตกรรม เรื่อง การแบ่งส่วนราชการในมหาวิทยาลัยนครพนม พ.ศ. 2565 ให้แบ่งส่วนราชการในวิทยาลัยพยาบาลบรมราชชนนีนครพนม เป็นสำนักงานผู้อำนวยการ จึงแบ่งส่วนราชการเป็นแผนก 5 แผนก ดังนี้

- 1) แผนกบริหารงานทั่วไป
- 2) แผนกวิชาการ
- 3) แผนกนโยบายและแผน
- 4) แผนกพัฒนานักศึกษา
- 5) แผนกวิจัยและบริการวิชาการ

**8.1.8 สถาบันวิจัยและพัฒนา** โดยประกาศกระทรวงการอุดมศึกษา วิทยาศาสตร์ วิจัยและนวัตกรรม เรื่อง การแบ่งส่วนราชการในมหาวิทยาลัยนครพนม พ.ศ. 2565 ให้แบ่งส่วนราชการในสถาบันวิจัยและพัฒนา เป็นสำนักงานผู้อำนวยการ จึงแบ่งส่วนราชการเป็นแผนก 3 แผนก และ 1 ศูนย์ ดังนี้

- 1) แผนกบริหารงานทั่วไป
- 2) แผนกบริหารจัดการงานวิจัย มาตรฐาน และทรัพย์สินทางปัญญา
- 3) แผนกสนับสนุนการบริการวิชาการ
- 4) ศูนย์วิจัยเฉพาะทาง

**8.1.9 สำนักวิทยบริการ** โดยประกาศกระทรวงการอุดมศึกษา วิทยาศาสตร์ วิจัยและนวัตกรรม เรื่อง การแบ่งส่วนราชการในมหาวิทยาลัยนครพนม พ.ศ. 2565 ให้แบ่งส่วนราชการในสำนักวิทยบริการ เป็นสำนักงานผู้อำนวยการ จึงแบ่งส่วนราชการเป็นแผนก 4 แผนก ดังนี้

- 1) แผนกบริหารงานทั่วไป
- 2) แผนกนโยบายและแผน
- 3) แผนกบริการสารสนเทศและบริการวิชาการ
- 4) แผนกเทคนิคสารสนเทศและการจัดการทรัพยากร

**8.1.10 สำนักงานอธิการบดี** โดยประกาศกระทรวงการอุดมศึกษา วิทยาศาสตร์ วิจัยและนวัตกรรม เรื่อง การแบ่งส่วนราชการในมหาวิทยาลัยนครพนม พ.ศ. 2565 ให้แบ่งส่วนราชการในสำนักงานอธิการบดี จำนวน 6 กอง ได้แก่

- 1) กองบริหารงานทั่วไป ให้แบ่งส่วนราชการ เป็นแผนก 5 แผนก ดังนี้

- (1) แผนกบริหารงานทั่วไป
  - (2) แผนกอาคารสถานที่และยานพาหนะ
  - (3) แผนกสื่อสารองค์กรและวิเทศสัมพันธ์
  - (4) แผนกเทคโนโลยีดิจิทัล
- 2) กองนโยบายและแผน ให้แบ่งส่วนราชการ เป็นแผนก 4 แผนก ดังนี้
- (1) แผนกบริหารงานทั่วไป
  - (2) แผนกบริหารยุทธศาสตร์
  - (3) แผนกบริหารงบประมาณ
  - (4) แผนกประกันคุณภาพการศึกษา
- 3) กองบริหารวิชาการ ให้แบ่งส่วนราชการ เป็นแผนก 7 แผนก ดังนี้
- (1) แผนกบริหารงานทั่วไป
  - (2) แผนกทะเบียนกลาง
  - (3) แผนกหลักสูตรอุดมศึกษา
  - (4) แผนกหลักสูตรอาชีวศึกษา
  - (5) แผนกวิเคราะห์และพัฒนาระบบสารสนเทศ
  - (6) แผนกรับเข้าและแนะแนวนักศึกษา
  - (7) แผนกวารสาร
- 4) กองพัฒนานักศึกษา ให้แบ่งส่วนราชการ เป็นแผนก 5 แผนก ดังนี้
- (1) แผนกบริหารงานทั่วไป
  - (2) แผนกกิจกรรมและส่งเสริมศิลปวัฒนธรรม
  - (3) แผนกสวัสดิการนักศึกษาและศิษย์เก่าสัมพันธ์
  - (4) แผนกกีฬา
  - (5) แผนกแนะแนวอาชีพและให้คำปรึกษา
- 5) กองบริหารทรัพยากรมนุษย์ ให้แบ่งส่วนราชการ เป็นแผนก 4 แผนก ดังนี้
- (1) แผนกบริหารงานทั่วไป
  - (2) แผนกบริหารและพัฒนาอัตรากำลัง
  - (3) แผนกสวัสดิการและสิทธิประโยชน์
  - (4) แผนกวินัยและนิติการ
- 6) กองคลังและพัสดุ ให้แบ่งส่วนราชการ เป็นแผนก 4 แผนก ดังนี้
- (1) แผนกบริหารงานทั่วไป
  - (2) แผนกการเงิน
  - (3) แผนกบัญชี
  - (4) แผนกพัสดุ

## 8.2 การแบ่งส่วนงานของหน่วยงานภายใน มหาวิทยาลัยนครพนม

**8.2.1 คณะวิศวกรรมศาสตร์** จัดตั้งโดยมติสภามหาวิทยาลัยนครพนม ให้แบ่งส่วนงานภายในคณะวิศวกรรมศาสตร์ เป็นสำนักงานคณบดี มีฐานะเทียบเท่ากอง และแบ่งส่วนงานสำนักงานคณบดี เป็นแผนก 4 แผนก ดังนี้

- 1) แผนกบริหารงานทั่วไป
- 2) แผนกวิชาการ
- 3) แผนกนโยบายและแผน
- 4) แผนกพัฒนานักศึกษา

**8.2.2 คณะครุศาสตร์** จัดตั้งโดยมติสภามหาวิทยาลัยนครพนม ให้แบ่งส่วนงานภายในคณะครุศาสตร์ เป็นสำนักงานคณบดี มีฐานะเทียบเท่ากอง และแบ่งส่วนงานสำนักงานคณบดี เป็นแผนก 5 แผนก ดังนี้

- 1) แผนกบริหารงานทั่วไป
- 2) แผนกวิชาการ
- 3) แผนกนโยบายและแผน
- 4) แผนกพัฒนานักศึกษา
- 5) แผนกโรงเรียนสาธิต

**8.2.3 คณะวิทยาศาสตร์** จัดตั้งโดยมติสภามหาวิทยาลัยนครพนม ให้แบ่งส่วนงานภายในคณะวิทยาศาสตร์ เป็นสำนักงานคณบดี มีฐานะเทียบเท่ากอง และแบ่งส่วนงานสำนักงานคณบดี เป็นแผนก 4 แผนก ดังนี้

- 1) แผนกบริหารงานทั่วไป
- 2) แผนกวิชาการ
- 3) แผนกนโยบายและแผน
- 4) แผนกพัฒนานักศึกษา

**8.2.4 วิทยาลัยการท่องเที่ยวและอุตสาหกรรมบริการ** จัดตั้งโดยมติสภามหาวิทยาลัยนครพนม ให้แบ่งส่วนงานภายในเป็นสำนักงานคณบดี มีฐานะเทียบเท่ากอง และแบ่งส่วนงานสำนักงานคณบดี เป็นแผนก 4 แผนก ดังนี้

- 1) แผนกบริหารงานทั่วไป
- 2) แผนกวิชาการ
- 3) แผนกนโยบายและแผน
- 4) แผนกพัฒนานักศึกษา

**8.2.5 วิทยาลัยการbin การศึกษา และวิจัยนานาชาติ มหาวิทยาลัยนครพนม** จัดตั้งโดยมติสภามหาวิทยาลัยนครพนม ให้แบ่งส่วนงานภายในเป็นสำนักงานคณบดี มีฐานะเทียบเท่ากอง และแบ่งส่วนงานสำนักงานคณบดี เป็นแผนก 4 แผนก ดังนี้

- 1) แผนกบริหารงานทั่วไป
- 2) แผนกวิชาการ
- 3) แผนกนโยบายและแผน
- 4) แผนกพัฒนานักศึกษา

**8.2.6 วิทยาลัยเทคโนโลยีอุตสาหกรรมศรีสงคราม** จัดตั้งโดยมติสภามหาวิทยาลัยนครพนม ให้แบ่งส่วนงานภายในเป็นสำนักงานผู้อำนวยการ มีฐานะเทียบเท่ากอง และแบ่งส่วนงานสำนักงานผู้อำนวยการ เป็นแผนก 4 แผนก ดังนี้

- 1) แผนกบริหารงานทั่วไป
- 2) แผนกวิชาการ
- 3) แผนกนโยบายและแผน
- 4) แผนกพัฒนานักศึกษา

**8.2.7 สำนักงานอธิการบดี**

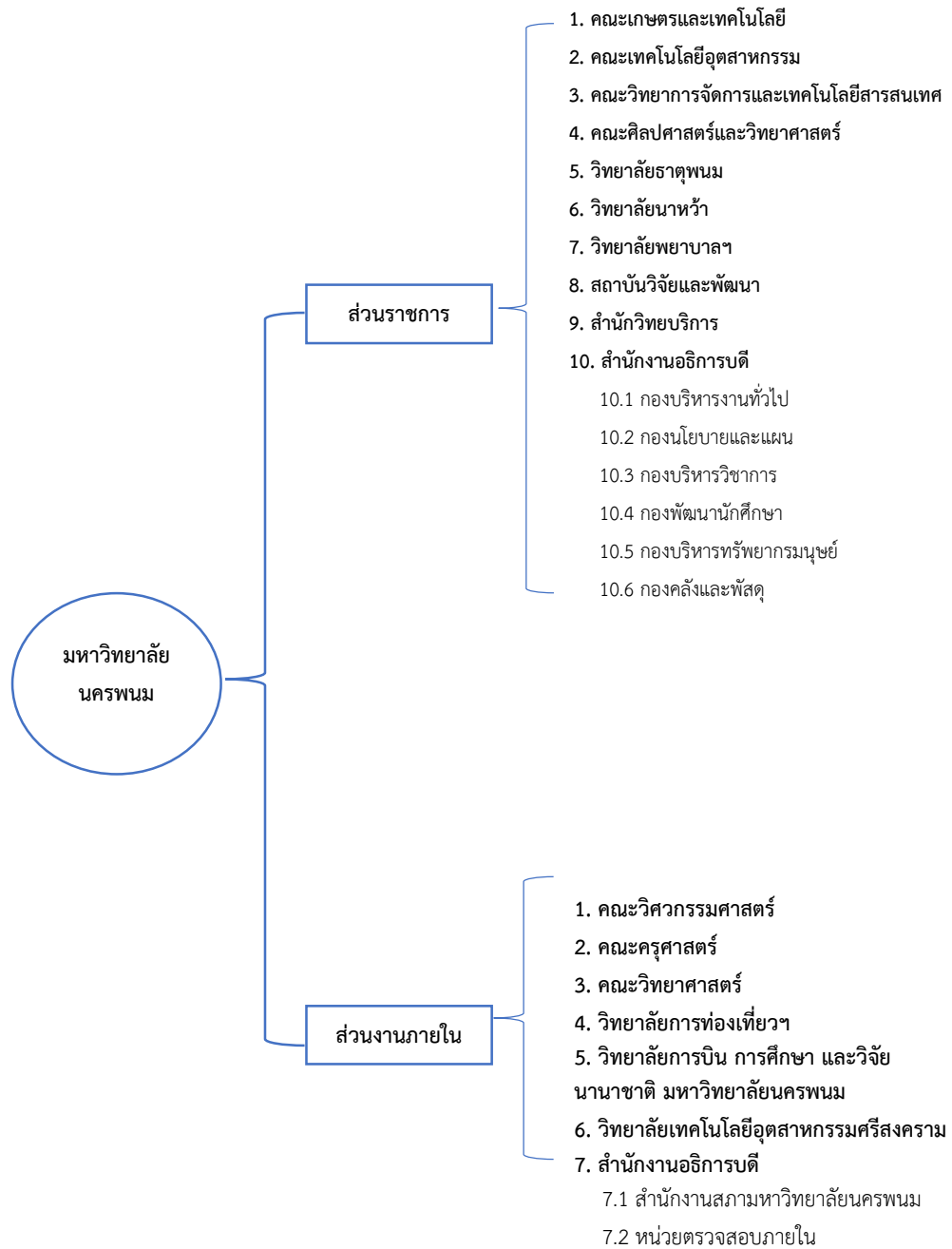
(1) สำนักงานสภามหาวิทยาลัยนครพนม จัดตั้งโดยมติสภามหาวิทยาลัยนครพนม มีฐานะเทียบเท่ากอง ให้แบ่งส่วนงานภายในสำนักงานสภามหาวิทยาลัยนครพนม เป็นแผนก 2 แผนก ดังนี้

- 1) แผนกบริหารงานทั่วไป
- 2) แผนกกิจการสภามหาวิทยาลัย

(2) หน่วยตรวจสอบภายใน จัดตั้งโดยคณะกรรมการบริหารมหาวิทยาลัย ให้แบ่งส่วนงานภายในหน่วยตรวจสอบภายใน เป็นแผนก 2 แผนก ดังนี้

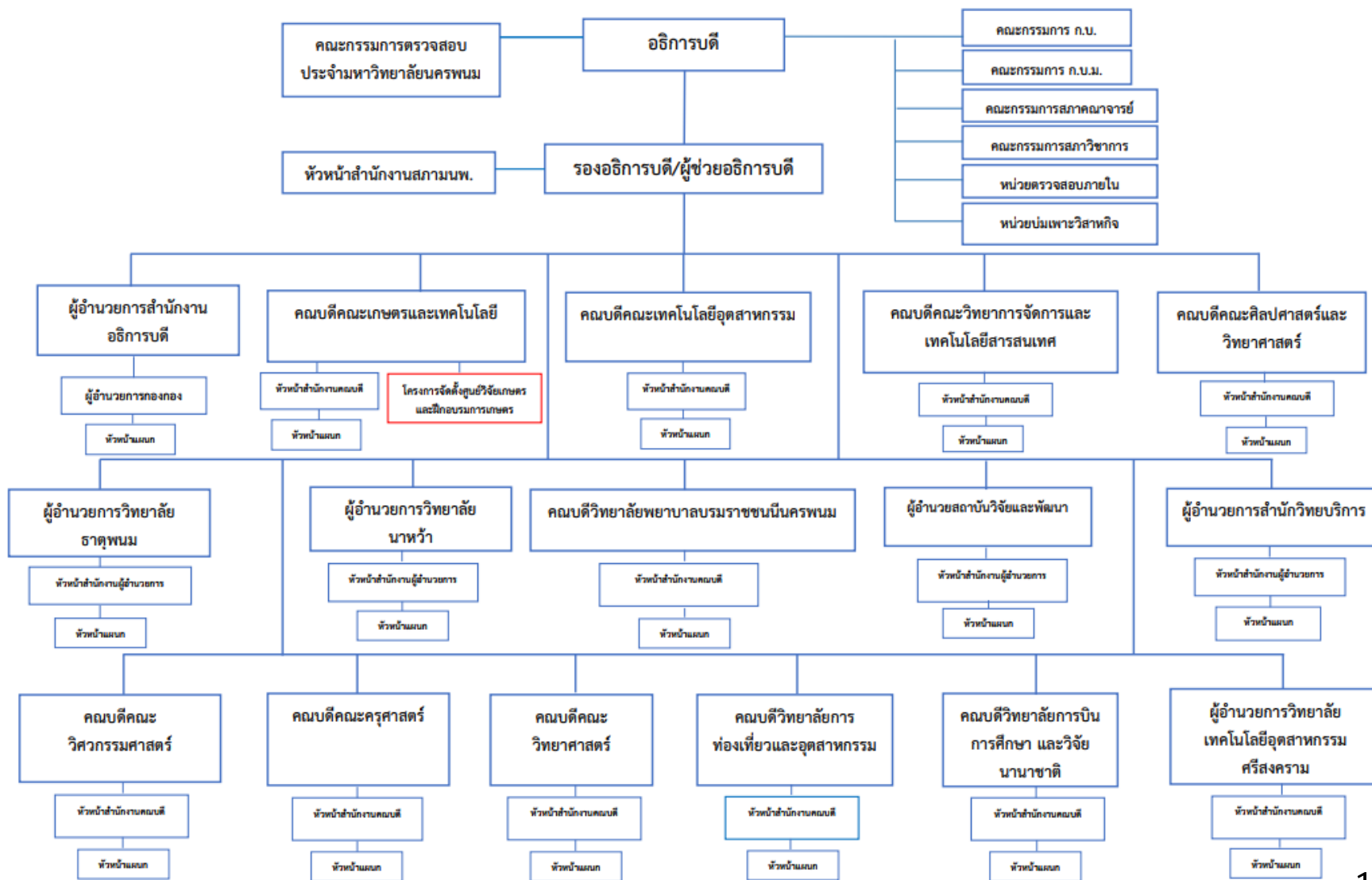
- 1) แผนกบริหารงานทั่วไป
- 2) แผนกตรวจสอบภายใน

รูปภาพที่ 1 แผนผังแสดงโครงสร้างส่วนราชการและส่วนงานภายในมหาวิทยาลัยนครพนม





## โครงสร้างการบริหารมหาวิทยาลัยนครพนม



9. งบประมาณที่ได้รับจัดสรร 5 ปีย้อนหลัง (ปีงบประมาณ 2561-2566)

ตารางที่ 2 งบประมาณที่ได้รับจัดสรร หมวดเงินอุดหนุน 5 ปีย้อนหลัง (ปีงบประมาณ 2561-2566)

ปีงบประมาณ	งบประมาณที่เสนอขอ (บาท)	งบประมาณที่ได้รับจัดสรร (บาท)	หมายเหตุ
2561	214,970,400	206,714,000	การได้รับการจัดสรรงบประมาณเพียงพอ
2562	240,872,800	207,083,800	การได้รับการจัดสรรงบประมาณเพียงพอ
2563	371,194,500	255,101,300	การได้รับการจัดสรรงบประมาณเพียงพอ
2564	454,334,000	187,481,000	การได้รับการจัดสรรงบประมาณไม่เพียงพอ และมหาวิทยาลัย ได้ขอรับการจัดสรร งบประมาณกลาง และได้รับการจัดสรรงบประมาณรายจ่ายบุคลากรระหว่าง หน่วยงานรบบงบประมาณ ภายใต้แผนงานบุคลากรภาครัฐประจำปีงบประมาณ พ.ศ. 2564 จำนวนเงิน 2,833,500 บาท
2565	306,101,700	280,251,700	การได้รับการจัดสรรงบประมาณไม่เพียงพอ และมหาวิทยาลัย ได้ขอรับการจัดสรร งบประมาณกลาง และสำนักงบประมาณพิจารณาให้ใช้จ่ายจากเงินรายได้ของ มหาวิทยาลัย จำนวน 7,770,900 บาท
2566	385,765,200	286,530,000	การได้รับการจัดสรรงบประมาณไม่เพียงพอ

แหล่งที่มาข้อมูล กองนโยบายและแผน

## ส่วนที่ 2

### การวางแผนอัตรากำลัง มหาวิทยาลัยนครพนม ประจำปีงบประมาณ 2567-2569

#### 1. ยุทธศาสตร์ การบริหารทรัพยากรบุคคล พ.ศ. 2565-2569

มหาวิทยาลัยนครพนม ได้กำหนดกลยุทธ์ พ.ศ. 2565-2569 โดยการกำหนดโครงการจัดทำแผนการจัดสรรอัตรากำลังระยะยาวเพื่อรองรับการเกษียณอายุราชการ

#### 2. พันธกิจด้านการบริหารทรัพยากรมนุษย์

2.1 ปฏิรูประบบบริหารทรัพยากรบุคคลเพื่อให้บุคลากรมีสมรรถนะสูงและมีความผูกพันเป็นกำลังสำคัญในการขับเคลื่อนยุทธศาสตร์ของมหาวิทยาลัยไปสู่เป้าหมาย รวมทั้งใช้ศักยภาพของผู้นักเกษียณอายุราชการ

2.2 พัฒนาบุคลากรสายสนับสนุนให้มีทักษะในการทำงานที่สอดคล้องกับเทคโนโลยีที่เปลี่ยนแปลง และสามารถใช้งานในการเข้าสู่ตำแหน่งชำนาญการ ชำนาญการพิเศษ และเชี่ยวชาญ

#### 3. การวิเคราะห์จุดอ่อน จุดแข็ง โอกาส และอุปสรรค

จุดแข็ง (Strengths)	จุดอ่อน (Weaknesses)
<ul style="list-style-type: none"><li>- มีหลักสูตรที่ครอบคลุมทุกระดับการศึกษา</li><li>- มีคณะ/หน่วยงานกระจายเต็มพื้นที่</li><li>- มีคณาจารย์รุ่นใหม่และบุคลากรเป็นคนวัยหนุ่มสาวที่มีพลังในการปรับตัวสูง</li></ul>	<ul style="list-style-type: none"><li>- ระบบการบริหารจัดการองค์กรยังไม่เป็นไปตามคุณภาพมาตรฐาน</li><li>- ขาดการเชื่อมต่อระบบอาชีวศึกษาและอุดมศึกษา</li><li>- การพัฒนาสมรรถนะการทำงานให้กับบุคลากรอย่างต่อเนื่อง</li><li>- บุคลากรส่วนใหญ่ของมหาวิทยาลัยที่อยู่ในสายวิชาการที่มีคุณวุฒิปริญญาเอกยังมีจำนวนน้อย</li></ul>
โอกาส (Opportunities)	ภาวะคุกคาม (Threats)
<ul style="list-style-type: none"><li>- การเข้าสู่ประชาคมอาเซียน (ASEAN Community) ซึ่งชุมชนในพื้นที่อนุภูมิภาคมีลักษณะชุมชนพหุวัฒนธรรมและตั้งอยู่ในส่วนหนึ่งของบริเวณที่มีความหลากหลายทางชีวภาพสูง</li><li>- จังหวัดนครพนมได้รับการส่งเสริมจากสำนักงานคณะกรรมการส่งเสริมการลงทุนว่าเป็นพื้นที่ที่มีศักยภาพในกลุ่มอุตสาหกรรม 13 กลุ่มอุตสาหกรรมที่เป็นเป้าหมายในเขตพัฒนาเศรษฐกิจพิเศษ</li><li>- การปฏิรูปการศึกษาที่เป็นวาระแห่งชาติ ความต้องการในการพัฒนาตนเองของประชากรวัยเรียนและวัยทำงานในอนุภูมิภาคลุ่มน้ำโขงอยู่ในระดับสูง</li><li>- มหาวิทยาลัยนครพนมมีโอกาสพัฒนาไปเป็นศูนย์กลางการบริการวิชาการในอนุภูมิภาคลุ่มน้ำโขงที่มีศักยภาพและความโดดเด่น</li></ul>	<ul style="list-style-type: none"><li>- สภาวะการแข่งขันในการจัดการศึกษาของมหาวิทยาลัยต่างๆ</li><li>- ประชากรวัยเรียนลดลงแต่จำนวนที่นั่งในมหาวิทยาลัยเพิ่มขึ้น</li><li>- การจัดสรรงบประมาณแผ่นดินที่มีสัดส่วนน้อยลงและผลกระทบจากสภาวะผันผวนทางเศรษฐกิจของประเทศและโลกที่ส่งผลต่อฐานะทางเศรษฐกิจของครอบครัว ทำให้ความสามารถในการเข้าถึงการศึกษาระดับอุดมศึกษาของประชากรวัยเรียนในพื้นที่จังหวัดที่เป็นเขตบริการของมหาวิทยาลัยลดลง</li></ul>

#### 4. ข้อมูลนักเรียน/นักศึกษา ปีการศึกษา 2566

ตารางที่ 3 ข้อมูลนักเรียน/นักศึกษา ปีการศึกษา 2566

หน่วยงาน	จำนวนนักศึกษาจำแนกตามระดับการศึกษา										รวม
	อนุบาล	ประถมฯ	มัธยม	ปวช.	ปวส.	ป.ตรี	ป.โท	ป.เอก	ป.บัณฑิต	ประกาศ นียบัตร ผู้ช่วยพยาบาล	
1. วิทยาลัยธาตุพนม	-	-	-	469	318	183	-	-	-	-	970
2. วิทยาลัยนาหว้า	-	-	-	284	75	-	-	-	-	-	359
3. วิทยาลัยพยาบาลบรมราชชนนีนีฯ	-	-	-	-	-	553	5	-	-	126	684
4. คณะเกษตรและเทคโนโลยี	-	-	-	227	66	119	11	-	-	-	476
5. คณะเทคโนโลยีอุตสาหกรรม	-	-	-	456	613	124	15	20	-	-	1228
6. คณะวิทยาการจัดการฯ	-	-	-	-	-	623	12	22	-	-	657
7. คณะศิลปศาสตร์และวิทยาศาสตร์	-	-	-	-	-	720	46	-	-	-	766
8. วิทยาลัยการbin การศึกษาฯ	-	-	-	-	20	46	-	-	-	-	66
9. วิทยาลัยการท่องเที่ยวฯ	-	-	-	-	-	112	-	-	-	-	112
10. วิทยาลัยเทคโนโลยีฯศรีสงคราม	-	-	-	670	221	66	-	-	-	-	957
11. คณะวิทยาศาสตร์	-	-	-	-	-	233	-	-	-	-	233
12. คณะวิศวกรรมศาสตร์	-	-	-	-	-	579	-	-	-	-	579
13. คณะครุศาสตร์	-	-	-	-	-	1474	291	46	195	-	2006
<b>รวม</b>				<b>2106</b>	<b>1313</b>	<b>4832</b>	<b>380</b>	<b>88</b>	<b>195</b>	<b>126</b>	<b>9093</b>

แหล่งที่มาข้อมูล กองบริหารวิชาการ ณ วันที่ 18 เมษายน 2567

5. อัตราเกษียณอายุราชการ สายวิชาการ

ตารางที่ 4 อัตราเกษียณอายุราชการ สายวิชาการ

ที่	คณะ	อัตราเกษียณอายุราชการ				รวมทั้งสิ้น	หมายเหตุ
		2566	2567	2568	2569		
1	วิทยาลัยพยาบาลบรมราชชนนีนครพนม 1. ข้าราชการพลเรือนในสถาบันอุดมศึกษา 2. พนักงานมหาวิทยาลัย		1	1		2	
2	คณะเกษตรและเทคโนโลยี 1. ข้าราชการพลเรือนในสถาบันอุดมศึกษา 2. พนักงานราชการ	1		1	1	1	2
3	คณะเทคโนโลยีอุตสาหกรรม 1. ข้าราชการพลเรือนในสถาบันอุดมศึกษา 2. พนักงานมหาวิทยาลัย	2	1		1	4	1
4	คณะวิทยาการจัดการและเทคโนโลยีฯ 1. ข้าราชการพลเรือนในสถาบันอุดมศึกษา	1				1	
5	คณะศิลปศาสตร์และวิทยาศาสตร์ 1. พนักงานมหาวิทยาลัย				1	1	
6	วิทยาลัยการท่องเที่ยวฯ 1. พนักงานมหาวิทยาลัย				1	1	
7	วิทยาลัยนาหว้า 1.พนักงานราชการ			1		1	
8	วิทยาลัยธาตุพนม 1.พนักงานราชการ	1	1			2	
9	คณะครุศาสตร์ 1. พนักงานมหาวิทยาลัย		1			1	
<b>รวม</b>		<b>5</b>	<b>4</b>	<b>4</b>	<b>5</b>	<b>18</b>	

6. อัตราเกษียณอายุราชการ สายสนับสนุน

ตารางที่ 5 อัตราเกษียณอายุราชการ สายสนับสนุน

ที่	คณะ	อัตราเกษียณอายุราชการ				รวมทั้งสิ้น	หมายเหตุ
		2566	2567	2568	2569		
1	วิทยาลัยพยาบาลบรมราชชนนีนครพนม 1. ข้าราชการพลเรือนในสถาบันอุดมศึกษา 2. ลูกจ้างประจำ 3. พนักงานมหาวิทยาลัย		1 1		1	1 1 1	
2	คณะเทคโนโลยีอุตสาหกรรม 1. ข้าราชการพลเรือนในสถาบันอุดมศึกษา 2. ลูกจ้างประจำ 3. พนักงานมหาวิทยาลัย		1	1		2	
3	วิทยาลัยธาตุพนม ลูกจ้างประจำ	1				1	
4	วิทยาลัยเทคโนโลยีอุตสาหกรรม ศรีสงคราม พนักงานมหาวิทยาลัย	1				1	
5	สำนักวิทยบริการ 1. พนักงานมหาวิทยาลัย 2. พนักงานราชการ			1 1	1	1 2	
<b>รวม</b>		<b>2</b>	<b>3</b>	<b>2</b>	<b>2</b>	<b>9</b>	

## 7. หลักเกณฑ์และวิธีการวิเคราะห์กรอบอัตรากำลัง

หลักเกณฑ์และวิธีการวิเคราะห์กรอบอัตรากำลังของมหาวิทยาลัยนครพนมประยุกต์ใช้หลักการวิเคราะห์ภาระงานและการกำหนดตำแหน่งตามแนวทางการกำหนดขนาดกำลังคนภาครัฐของคณะกรรมการกำหนดเป้าหมายและนโยบายกำลังภาครัฐ (คปร.) หลักเกณฑ์เงื่อนไขของสำนักงานประมาณและสำนักงานคณะกรรมการการอุดมศึกษา (สกอ.) ซึ่งประกอบด้วยสาระสำคัญ ได้แก่

- (1) หลักเกณฑ์การวิเคราะห์กรอบตำแหน่งวิชาการ
- (2) หลักเกณฑ์การวิเคราะห์กรอบตำแหน่งวิชาชีพเฉพาะหรือเชี่ยวชาญเฉพาะและตำแหน่งทั่วไป
- (3) วิธีการวิเคราะห์กรอบอัตรากำลัง

### 7.1 หลักเกณฑ์วิเคราะห์ตำแหน่งวิชาการ

การวิเคราะห์ตำแหน่งวิชาการ ซึ่งทำหน้าที่หลักด้านการสอนวิจัยระดับปริญญาและระดับต่ำกว่าปริญญา โดยมีวัตถุประสงค์เพื่อวิเคราะห์อัตรากำลังที่เหมาะสมของตำแหน่งอาจารย์กับภาระงานสอนงานวิจัยหรือบริการวิชาการ และภาระงานด้านการทำนุบำรุงศิลปวัฒนธรรม ของคณะ/วิทยาลัย/มหาวิทยาลัย โดยมีหลักเกณฑ์การวิเคราะห์ ดังนี้

### 7.2 เกณฑ์วิเคราะห์เป้าหมายการผลิตบัณฑิต

เกณฑ์วิเคราะห์เป้าหมายการผลิตตามแผนพัฒนามหาวิทยาลัยนครพนม พ.ศ. 2566-2569 ใช้แนวทางการวิเคราะห์นักศึกษาตามแผนการรับนักศึกษาจำแนกตามคณะ/วิทยาลัย/และระดับหลักสูตรสาขาวิชา เพื่อใช้ประเมินภาระงานตามที่เหมาะสมของอาจารย์ในอนาคต

### 7.3 เกณฑ์วิเคราะห์สัดส่วนอาจารย์ต่อนักศึกษา (FTES: Full Time Equivalent Student)

เกณฑ์วิเคราะห์สัดส่วนอาจารย์ต่อนักศึกษาใช้แนวทางการวิเคราะห์จำนวนนักศึกษาเต็มเวลา ซึ่งได้จากการวิเคราะห์จำนวนหน่วยกิตนักศึกษา (SCH: Student Credit Hours) ที่ได้จากผลรวมของผลคูณของจำนวนนักศึกษาที่ลงทะเบียนเรียน กับจำนวนหน่วยกิตของแต่ละรายวิชาที่คณะ/วิทยาลัยนั้นเปิดสอนในหลักสูตรต่าง ๆ ซึ่งกำหนดให้นักศึกษาจะต้องลงทะเบียนเรียนในหลักสูตรแต่ละปีการศึกษาซึ่งการวิเคราะห์หน่วยกิตนักศึกษา (SCH) และนักศึกษาเต็มเวลา (FTES) โดยใช้สูตรคำนวณดังนี้

$$SCH = \sum C_i S_i$$

$C_i$  = จำนวนหน่วยกิตของแต่ละวิชา

$S_i$  = จำนวนนักศึกษาที่ลงทะเบียนเรียนในแต่ละวิชา

$i$  = รายวิชาที่  $i$ .....  $n$

$$FTES = SCH / N$$

$SCH$  = จำนวนหน่วยกิตในปีการศึกษา

$N$  = จำนวนหน่วยกิตคงที่ตามเกณฑ์มาตรฐาน

กำหนดให้ ระดับปริญญาตรี ทั้งปีการศึกษา มีค่าเท่ากับ 36

ระดับบัณฑิตศึกษา ทั้งปีการศึกษา มีค่าเท่ากับ 24

ทั้งนี้ จะต้องปรับจำนวนนักศึกษาเต็มเวลาระดับบัณฑิตศึกษาให้เป็นระดับปริญญาตรี เพื่อให้อยู่ในมาตรวัดเดียวกัน จึงนำไปวิเคราะห์สัดส่วนอาจารย์ต่อนักศึกษา อ้างอิงเกณฑ์มาตรฐาน สำนักงานคณะกรรมการการอุดมศึกษา (สกอ.) ที่ปรับเพิ่มภาระงานเป็น 1.5 เท่า ตามหนังสือที่ [ทม. 0202.4/18629](#) ลง

วันที่ 24 สิงหาคม 2544 ศธ. 0509(2)/ว 15 ลงวันที่ 19 กันยายน 2550 เรื่อง การกำหนดกรอบอัตรากำลังข้าราชการพลเรือนในสถาบันอุดมศึกษากำหนดเกณฑ์ไว้ดังนี้

กลุ่มสาขาวิชา	สัดส่วนอาจารย์ต่อนักศึกษา		ตัวปรับค่า บัณฑิตศึกษา
	สัดส่วนเดิม	สัดส่วนเพิ่ม 1.5 เท่า	
<b>1. ระดับปริญญาตรี</b>			
1.1 ศึกษาศาสตร์และการฝึกหัดครู	1 : 15	1 : 22.5	1.5
1.2 มนุษยศาสตร์ ศาสนา และเทววิทยา	1 : 18	1 : 27	1.8
1.3 นิติศาสตร์	1 : 18	1 : 27	1.8
1.4 สังคมและพฤติกรรมศาสตร์	1 : 18	1 : 27	1.8
1.5 การบริหาร พาณิชยการและธุรกิจ	1 : 18	1 : 27	1.8
1.6 การสื่อสารมวลชนและวารสารศาสตร์	1 : 18	1 : 27	1.8
1.7 คหกรรมศาสตร์	1 : 18	1 : 27	1.8
1.8 ธุรกิจบริการ	1 : 18	1 : 27	1.8
1.9 วิจารณ์ศิลป์และประยุกต์ศิลป์	1 : 8	1 : 12	1
1.10 วิทยาศาสตร์ธรรมชาติ	1 : 10	1 : 15	2
1.11 คณิตศาสตร์และวิทยาการคอมพิวเตอร์	1 : 10	1 : 15	2
1.12 วิศวกรรมศาสตร์	1 : 10	1 : 15	2
1.13 การอาชีวะ หัตถกรรมและอุตสาหกรรม	1 : 10	1 : 15	2
1.14 การขนส่งและคมนาคม	1 : 10	1 : 15	2
1.15 เกษตรศาสตร์ วนศาสตร์และประมง	1 : 10	1 : 15	2
1.16 สถาปัตยกรรมศาสตร์และการผังเมือง	1 : 4	1 : 6	1
1.17 แพทยศาสตร์ และวิทยาศาสตร์สุขภาพ	1 : 4	1 : 6	1
1.18 เกษษศาสตร์	1 : 4	1 : 6	1
1.19 สัตวแพทยศาสตร์	1 : 3.5	1 : 5.25	1
<b>2. ระดับบัณฑิตศึกษา</b>			
2.1 สังคมศาสตร์และมนุษยศาสตร์	1 : 10	1 : 15	
2.2 วิทยาศาสตร์และเทคโนโลยี	1 : 5	1 : 7.5	
2.3 วิทยาศาสตร์สุขภาพ	1 : 4	1 : 6	

หมายเหตุ : 1. มีสัดส่วนตำแหน่งวิชาการ (ผศ. รศ. ศ.) อาจารย์ประจำไม่น้อยกว่าร้อยละ 60  
2. มีสัดส่วนคณาจารย์ประจำระดับปริญญาเอกไม่น้อยกว่าร้อยละ 50

#### 7.4 เกณฑ์วิเคราะห์ภาระงานอาจารย์เต็มเวลา (FTEF: Full Time Equivalent Faculty)

เกณฑ์วิเคราะห์ภาระงานอาจารย์เต็มเวลา ใช้แนวทางการวิเคราะห์ภาระงานอาจารย์ที่ปฏิบัติงานเต็มเวลา (Teaching load) ซึ่งต้องมีภาระงานประจำไม่น้อยกว่า 35 ชั่วโมงทำการ/สัปดาห์ดังนี้



- (1) งานสอนระดับปริญญาตรี กำหนดให้อาจารย์ 1 ตำแหน่งมีชั่วโมงสอน 10 หน่วยชั่วโมง/สัปดาห์/ภาคการศึกษา หรือประมาณ 30 ชั่วโมง/สัปดาห์/ภาคการศึกษา(ปรับค่าชั่วโมงปฏิบัติเป็นอัตราส่วน 1.5 ชั่วโมงปฏิบัติ = 1 ชั่วโมงบรรยาย)
- (2) งานสอนระดับบัณฑิตศึกษา กำหนดให้อาจารย์ 1 ตำแหน่งมีชั่วโมงสอน 6 หน่วยชั่วโมง/สัปดาห์/ภาคการศึกษา หรือประมาณ 18 ชั่วโมง/สัปดาห์/ภาคการศึกษา (ปรับค่าชั่วโมงสอนบัณฑิตศึกษาเป็นปริญญาตรีโดย 1 ชั่วโมงบัณฑิตศึกษา = 10/6 ชั่วโมงปริญญาตรี) ดังนี้

$$H = [(B_1 \times S)] + [1/1.5 (B_2 \times S)] + [10/6 (M_1 \times S)] + [10/9 (M_2 \times S)]$$

H = จำนวนชั่วโมงสอนรวมของภาควิชา/สัปดาห์

B<sub>1</sub> = จำนวนชั่วโมงสอนบรรยาย ระดับปริญญาตรี/สัปดาห์

B<sub>2</sub> = จำนวนชั่วโมงสอนปฏิบัติ ระดับปริญญาตรี/สัปดาห์

M<sub>1</sub> = จำนวนชั่วโมงสอนบรรยาย ระดับบัณฑิตศึกษา/สัปดาห์

M<sub>2</sub> = จำนวนชั่วโมงสอนปฏิบัติ ระดับบัณฑิตศึกษา/สัปดาห์

S = จำนวนกลุ่ม (Section) ของแต่ละรายวิชา

### 7.5 เกณฑ์วิเคราะห์ภาระงานอาจารย์ตามมาตรฐานหลักสูตร (Work standard)

เกณฑ์วิเคราะห์ภาระงานอาจารย์ตามมาตรฐานหลักสูตรใช้แนวทางการวิเคราะห์ภาระงานอาจารย์ตามเกณฑ์มาตรฐานหลักสูตรระดับอุดมศึกษา ปี พ.ศ. 2548 ของประกาศกระทรวงศึกษาธิการ ดังนี้

(1) มาตรฐานหลักสูตรระดับปริญญาตรีกำหนดให้จำนวนและคุณสมบัติของอาจารย์ประจำหลักสูตร ต้องมีอาจารย์ที่คุณสมบัติตรงหรือสัมพันธ์กับสาขาวิชาที่เปิดสอนไม่น้อยกว่า 5 คน

- โดยอาจารย์ประจำมีคุณสมบัติไม่ต่ำกว่าปริญญาโท/เทียบเท่า หรือเป็นผู้ดำรงตำแหน่งทางวิชาการไม่ต่ำกว่าผู้ช่วยศาสตราจารย์อย่างน้อย 2 คน

(2) มาตรฐานหลักสูตรระดับบัณฑิตศึกษากำหนดให้จำนวนและคุณสมบัติของอาจารย์ประจำหลักสูตร ต้องมีอาจารย์ที่คุณสมบัติตรงหรือสัมพันธ์กับสาขาวิชาที่เปิดสอนไม่น้อยกว่า 5 คน

- โดยอาจารย์ประจำหลักสูตรปริญญาโท ต้องเป็นผู้มีคุณสมบัติไม่ต่ำกว่าปริญญาเอก/เทียบเท่า หรือดำรงตำแหน่งทางวิชาการไม่ต่ำกว่ารองศาสตราจารย์อย่างน้อย 3 คน

- โดยอาจารย์ประจำหลักสูตรปริญญาเอก ต้องเป็นผู้มีคุณสมบัติไม่ต่ำกว่าปริญญาเอก/เทียบเท่า หรือดำรงตำแหน่งทางวิชาการไม่ต่ำกว่าศาสตราจารย์อย่างน้อย 3 คน

(3) อาจารย์ประจำแต่ละหลักสูตร จะเป็นอาจารย์ประจำเกินกว่า 1 หลักสูตรในเวลาเดียวกันไม่ได้

### 8. หลักเกณฑ์วิเคราะห์ประเภทตำแหน่งวิชาชีพเฉพาะหรือเชี่ยวชาญเฉพาะ และประเภทตำแหน่งทั่วไป

การวิเคราะห์ประเภทตำแหน่งวิชาชีพเฉพาะหรือเชี่ยวชาญเฉพาะและประเภทตำแหน่งทั่วไป ซึ่งมีหน้าที่หลักด้านการสนับสนุนการจัดการเรียนการสอน การวิจัย การบริการวิชาการ ทำนุบำรุงศิลปวัฒนธรรมการอำนวยการและบริการทั่วไป มีวัตถุประสงค์เพื่อวิเคราะห์อัตรากำลังที่เหมาะสมกับภาระงานในระดับคณะ/วิทยาลัย/มหาวิทยาลัย โดยมีหลักเกณฑ์วิเคราะห์ ดังนี้

### 8.1 เกณฑ์วิเคราะห์ชั่วโมงภาระงาน (Full time equivalent)

เกณฑ์วิเคราะห์ชั่วโมงภาระงาน ใช้แนวทางการวิเคราะห์ภาระงานจากชั่วโมงการทำงานที่เกิดขึ้นจริง ซึ่ง สกอ. กำหนดเกณฑ์ให้ 1 ตำแหน่งต้องมีภาระงานประจำไม่น้อยกว่า 7 ชั่วโมงทำการ/วัน หรือ 35 ชั่วโมงทำการ/สัปดาห์ หรือ 230 วันทำการ/ปี หรือ 1,610 ชั่วโมงทำการ/ปี หรือ 96,600 นาทีทำการ/ปี

### 8.2 เกณฑ์วิเคราะห์สัดส่วนภาระงาน (Work ratio)

เกณฑ์วิเคราะห์สัดส่วนภาระงาน ใช้แนวทางการวิเคราะห์ภาระงานโดยการเปรียบเทียบสัดส่วนภาระงานระหว่างหน่วยงาน โดยวิเคราะห์ภาระงานเชิงเปรียบเทียบ (Relative) ตามสัดส่วนประสิทธิภาพ (Input-output ratio) จำแนกตามประเภทตำแหน่งโดยเฉลี่ยดังนี้

(1) วิเคราะห์สัดส่วนอัตรากำลังในภาพรวมของมหาวิทยาลัย ระหว่างประเภทตำแหน่งวิชาการ ต่อประเภทตำแหน่งวิชาชีพเฉพาะหรือเชี่ยวชาญเฉพาะ และประเภทตำแหน่งทั่วไป เป็นสัดส่วน 1 : 0.9

(2) วิเคราะห์สัดส่วนอัตรากำลังในระดับคณะ ระหว่างประเภทตำแหน่งวิชาการ ต่อ ตำแหน่งวิชาชีพเฉพาะหรือเชี่ยวชาญเฉพาะและตำแหน่งทั่วไป เป็นสัดส่วน 1 : 0.45

- วิเคราะห์สัดส่วนภาระงานโดยตำแหน่งเฉพาะภารกิจ กำหนดสัดส่วนภาระงาน ดังนี้
- ตำแหน่งเจ้าหน้าที่บริหารงานทั่วไป พิจารณาจากสัดส่วนจำนวนบุคลากรต่อผู้ปฏิบัติงานภายในมหาวิทยาลัย กำหนดให้ 1 อัตราต่อ 20 คน
- ตำแหน่งนักวิเคราะห์นโยบายและแผน พิจารณาจากสัดส่วนตำแหน่งต่อจำนวนนักศึกษาหรือจำนวนงบประมาณอย่างน้อยกำหนดให้คณะ/หน่วยงาน 1 ตำแหน่ง
- ตำแหน่งนักบัญชี พิจารณาจากสัดส่วนจำนวนนักบัญชีต่องบประมาณ กำหนดให้ 1 อัตราต่อ 5 ล้านบาท
- ตำแหน่งนักวิชาการเงินและบัญชี พิจารณาจากสัดส่วนจำนวนนักวิชาการเงินและบัญชีต่องบประมาณ กำหนดให้ 1 อัตราต่อ 5 ล้านบาท
- ตำแหน่งนักวิชาการพัสดุ พิจารณาจากสัดส่วนจำนวนนักวิชาการพัสดุต่อบำเหน็จและงบลงทุน กำหนดให้ 1 อัตรา ต่อ 10 ล้าน
- ตำแหน่งนักวิชาการศึกษา พิจารณาจากสัดส่วนจำนวนนักวิชาการศึกษาต่อจำนวนนักศึกษาภาคปกติ กำหนดให้ 1 อัตรา ต่อ 200 คน
- ตำแหน่งบรรณารักษ์ พิจารณาจากสัดส่วนจำนวนบรรณารักษ์ต่อนักศึกษา กำหนดให้ 1 อัตรา ต่อ 500 คน

### 8.3 เกณฑ์วิเคราะห์ภาระงานมาตรฐานวิชาชีพ (Work standard)

เกณฑ์วิเคราะห์ภาระงานมาตรฐานวิชาชีพ ใช้แนวทางการวิเคราะห์สำหรับหน่วยงานที่สนับสนุนการจัดการศึกษาระดับอุดมศึกษาและให้บริการพิเศษ เช่น งานบริการรักษาพยาบาล งานจัดการศึกษาขั้นพื้นฐาน โดยวิเคราะห์ตามเกณฑ์มาตรฐาน ดังนี้

## กรณีโรงเรียนสาธิตมหาวิทยาลัย

เกณฑ์วิเคราะห์อัตรากำลังสำหรับตำแหน่งอาจารย์ ที่ทำหน้าที่สอนและวิจัยในระดับต่ำกว่าอุดมศึกษา กรณีโรงเรียนสาธิตมหาวิทยาลัยนครพนม พนมพิทยพัฒน์ ใช้แนวทางการวิเคราะห์ตามเกณฑ์ของคปร.ในภาพรวมจากอัตราส่วนอาจารย์ต่อนักเรียน และอัตราส่วนห้องเรียนต่อนักเรียน ดังนี้

ระดับการศึกษา	อาจารย์ : นักเรียน	ห้องเรียน : นักเรียน
อนุบาล	1 : 23	1 : 30
ประถมศึกษา	1 : 25	1 : 40
มัธยมศึกษาตอนต้น	1 : 17	1 : 40
มัธยมศึกษาตอนปลาย	1 : 15	1 : 40

ตารางที่ 6 อัตราส่วนอาจารย์ นักเรียน ห้องเรียน นักเรียน

โดยการคำนวณจำนวนอาจารย์ที่เหมาะสม ดังนี้

- (1) อาจารย์ระดับอนุบาล =  $[(30 \times \text{ห้องเรียน}) + \text{นักเรียนทั้งหมด}] / [2 \times 23]$
- (2) อาจารย์ระดับประถมศึกษา =  $[(40 \times \text{ห้องเรียน}) + \text{นักเรียนทั้งหมด}] / [2 \times 25]$
- (3) อาจารย์ระดับมัธยมศึกษาตอนต้น =  $[(40 \times \text{ห้องเรียน}) + \text{นักเรียนทั้งหมด}] / [2 \times 17]$
- (4) อาจารย์ระดับมัธยมศึกษาตอนปลาย =  $[(40 \times \text{ห้องเรียน}) + \text{นักเรียนทั้งหมด}] / [2 \times 15]$

นอกจากนี้ควรพิจารณาภาระงานเพิ่มนอกเหนือจากภาระงานสอน ได้แก่ งานบริหาร งานการเตรียมการสอน งานทะเบียนวัดผลและประเมินผล งานแนะแนวและชมรมนักเรียน งานร่วมกิจกรรมของสถานศึกษา งานอื่น ๆ ที่สถานศึกษามอบหมาย งานพัสดุ ฯลฯ

## 9. วิธีการวิเคราะห์กรอบอัตรากำลัง

การวิเคราะห์กรอบอัตรากำลัง มีวัตถุประสงค์เพื่อกำหนดแนวทางและวิธีการวิเคราะห์กรอบชื่อตำแหน่งที่พึงมี จำนวนอัตรากำลังที่เหมาะสม และประเภทตำแหน่ง/ระดับตำแหน่งที่เหมาะสมของคณะ/หน่วยงานและมหาวิทยาลัยในช่วง 4 ปี โดยการวิเคราะห์ความสอดคล้องระหว่างภารกิจ/ผลสัมฤทธิ์ของงานกับการวิเคราะห์ชื่อตำแหน่ง หน้าที่ ความรับผิดชอบ ความรู้ ความสามารถ และทักษะที่จำเป็นในการปฏิบัติงานของตำแหน่ง ดังนี้

- (1) วิเคราะห์ยุทธศาสตร์ (Strategy) โดยวิเคราะห์ทิศทางยุทธศาสตร์และภารกิจหลักของมหาวิทยาลัยตามแผนกลยุทธ์ แผนปฏิบัติการ แผนผลิตบัณฑิต แผนการวิจัย เป็นต้น
- (2) วิเคราะห์งานหลัก (Job analysis) โดยวิเคราะห์งานหลักของมหาวิทยาลัย จำแนกเป็นงานหลัก (Core function) ได้แก่ การผลิตบัณฑิต การวิจัย การบริการวิชาการ การทำนุบำรุงศิลปวัฒนธรรม และภารกิจรอง (Non-core function) ภารกิจสนับสนุน(Support function) ได้แก่ การอำนวยการ และการสนับสนุนทั่วไป เป็นต้น
- (3) วิเคราะห์โครงสร้างองค์กร (Structure) โดยวิเคราะห์โครงสร้างและตัวชี้วัดภาระงานของคณะ/วิทยาลัย เกี่ยวกับบทบาท หน้าที่ แผนภูมิโครงสร้างระบบงาน การแบ่งงานภายใน และการจัดอัตรากำลัง เป็นต้น

(4) วิเคราะห์ความรับผิดชอบของตำแหน่ง (Accountabilities) โดยวิเคราะห์ข้อมูลของตำแหน่ง เกี่ยวกับภาระหน้าที่ ลักษณะงาน ขอบเขตความรับผิดชอบการตัดสินใจที่แสดงผลผลิต/ผลลัพธ์/ผลกระทบของงานตามภารกิจในปัจจุบันและภารกิจในอนาคต เป็นต้น

### ส่วนที่ 3

#### แผนอัตรากำลัง มหาวิทยาลัยนครพนม ประจำปีงบประมาณ พ.ศ. 2567-2569

ผลการวิเคราะห์กรอบอัตรากำลัง 4 ปี พ.ศ. 2567 - 2569 เป็นการบูรณาการระบบบริหารอัตรากำลังในทุกระบบ ได้แก่ ข้าราชการพลเรือนในสถาบันอุดมศึกษา พนักงานมหาวิทยาลัย พนักงานราชการ ลูกจ้างประจำ และลูกจ้างชั่วคราว โดยสาระสำคัญประกอบด้วย

1. ตำแหน่งและชื่อตำแหน่งตามกรอบมาตรฐานกำหนด
2. จำนวนอัตรากำลังที่เหมาะสม

#### 1. ตำแหน่งและชื่อตำแหน่งตามกรอบมาตรฐานกำหนด

แนวทางการวิเคราะห์กรอบชื่อตำแหน่งที่พึงมีในมหาวิทยาลัยประยุกต์ใช้หลักการของระบบจำแนกตำแหน่งตามพระราชบัญญัติข้าราชการพลเรือนในสถาบันอุดมศึกษา พ.ศ. 2547 และที่แก้ไขเพิ่มเติมฉบับที่ 2 พ.ศ. 2551 โดยวิเคราะห์แผนยุทธศาสตร์ แผนปฏิบัติการ ภารกิจหลัก ภารกิจรอง และภารกิจสนับสนุน หน้าที่ความรับผิดชอบของรายตำแหน่งและทักษะที่จำเป็นในการปฏิบัติงานที่แสดงผลผลิต และผลลัพธ์ของงานตามภารกิจปัจจุบันและภารกิจในอนาคต

โดยสรุปผลการวิเคราะห์กรอบของตำแหน่งที่พึงมีจำแนกได้เป็น 2 กลุ่ม ได้แก่ ตำแหน่งพื้นฐาน และตำแหน่งเฉพาะภารกิจซึ่งจำแนกตำแหน่งที่พึงมีสำหรับคณะและหน่วยงาน ดังนี้

##### 1.1 คณะและวิทยาลัย

คณะและวิทยาลัย เป็นหน่วยงานที่มีบทบาท หน้าที่ ความรับผิดชอบการดำเนินการตามภารกิจหลักของมหาวิทยาลัยทั้ง 4 ด้าน คือ การผลิตบัณฑิต การวิจัย การบริการวิชาการ และการทำนุบำรุงศิลปวัฒนธรรม โดยกำหนดตำแหน่งพื้นฐานไว้ จำนวน 13 ตำแหน่ง ได้แก่

- (1) อาจารย์
- (2) เจ้าหน้าที่บริหารงานทั่วไป
- (3) นักวิชาการบัญชี
- (4) นักวิชาการเงินและบัญชี
- (5) นักวิชาการพัสดุ
- (6) นักวิชาการศึกษา
- (7) นักวิชาการโสตทัศนศึกษา
- (8) นักวิชาการคอมพิวเตอร์
- (9) นักวิเคราะห์นโยบายและแผน
- (10) นักประชาสัมพันธ์
- (11) นักเอกสารสนเทศ
- (12) บรรณารักษ์
- (13) ตำแหน่งอื่น ๆ ตามที่สภามหาวิทยาลัยกำหนด

## 1.2 สถาบัน สำนัก และสำนักงานอธิการบดี

สถาบัน สำนัก และสำนักงานอธิการบดีซึ่งเป็นหน่วยงานที่มีบทบาท หน้าที่ ความสำเร็จของดำเนินการภารกิจสนับสนุนภารกิจหลักของมหาวิทยาลัยคือ สนับสนุนการจัดการศึกษา สนับสนุนการวิจัย สนับสนุนการบริการวิชาการ และการทำนุบำรุงศิลปวัฒนธรรม โดยกำหนดตำแหน่งพื้นฐานไว้ จำนวน 15 ตำแหน่ง ได้แก่

- (1) เจ้าหน้าที่บริหารงานทั่วไป
- (2) นักวิชาการบัญชี
- (3) นักวิชาการเงินและบัญชี
- (4) นักวิชาการพัสดุ
- (5) นักวิชาการศึกษา
- (6) นักวิชาการโสตทัศนศึกษา
- (7) นักวิชาการคอมพิวเตอร์
- (8) นักวิเคราะห์นโยบายและแผน
- (9) นักประชาสัมพันธ์
- (10) นักวิเทศสัมพันธ์
- (11) นิติกร
- (12) วิศวกร
- (13) เจ้าหน้าที่ผังแม่บท
- (14) นักตรวจสอบภายใน
- (15) ตำแหน่งอื่น ๆ ตามที่สภามหาวิทยาลัยกำหนด

## 2. จำนวนอัตรากำลังที่เหมาะสม

การกำหนดจำนวนอัตรากำลังที่เหมาะสมของมหาวิทยาลัย จะครอบคลุมอัตรากำลังของบุคลากรในทุกระบบการบูรณาการระหว่างคณะ/วิทยาลัย/หน่วยงานในมหาวิทยาลัยสอดคล้องกับแนวของคปร. และหลักเกณฑ์เงื่อนไขที่ สำนักงบประมาณ และ สกอ. กำหนด โดยการวิเคราะห์ปัจจัยความต้องการด้าน Demand side ความต้องการด้าน Supply side และเงื่อนไขข้อจำกัดอื่น ๆ

โดยสรุป ในปี พ.ศ. 2567 มหาวิทยาลัยนครพนมมีกรอบอัตรากำลังที่เหมาะสมทั้งหมด จำนวน 1,366 อัตรากำลัง

ดังแสดงรายละเอียดในตารางที่ 7 สรุปแผนอัตรากำลัง ประจำปีงบประมาณ พ.ศ. 2567- 2569



#### ส่วนที่ 4

#### กรอบระดับตำแหน่งที่สูงขึ้น ประจำปีงบประมาณ พ.ศ. 2567-2569

เพื่อให้การกำหนดระดับตำแหน่งและการแต่งตั้งข้าราชการพลเรือนในสถาบันอุดมศึกษาและพนักงานมหาวิทยาลัย ให้ดำรงตำแหน่งสูงขึ้น เป็นไปด้วยความเรียบร้อยและเกิดประสิทธิภาพ สอดคล้องกับภารกิจของส่วนราชการและส่วนงานภายใน และประกาศ ก.พ.อ. เรื่อง มาตรฐานการกำหนดตำแหน่งและการแต่งตั้งข้าราชการพลเรือนในสถาบันอุดมศึกษาให้ดำรงตำแหน่งสูงขึ้น พ.ศ. 2553 ภายใต้หลักเกณฑ์การวิเคราะห์ภารกิจของหน่วยงาน และหลักเกณฑ์การประเมินค่างานตามประเภทตำแหน่ง ดังต่อไปนี้

1. ตำแหน่งประเภทวิชาชีพเฉพาะหรือเชี่ยวชาญเฉพาะ ระดับชำนาญการ และระดับชำนาญการพิเศษ กำหนดให้มีได้ในหน่วยงานที่ปฏิบัติการกิจ สนับสนุนภารกิจหลักของมหาวิทยาลัย เช่น หน่วยงานในสำนักงานเลขานุการคณะหรือหน่วยงานที่เทียบเท่า หน่วยงานในสำนักงานอธิการบดีหรือหน่วยงานที่เทียบเท่า

2. ตำแหน่งประเภทวิชาชีพเฉพาะหรือเชี่ยวชาญเฉพาะ ระดับเชี่ยวชาญ และระดับเชี่ยวชาญพิเศษ กำหนดให้มีได้เฉพาะหน่วยงานที่ปฏิบัติการกิจหลักของมหาวิทยาลัยซึ่งเป็นหน่วยงานที่ทำหน้าที่สอน วิจัย ให้บริการทางวิชาการ และสำนักงานอธิการบดี

โดยการกำหนดจำนวนตำแหน่งและระดับตำแหน่งที่สูงขึ้น คำนึงถึงควมมีประสิทธิภาพ ความไม่ซ้ำซ้อน ความประหยัด และไม่มีผลให้มีการเพิ่มงบประมาณหมวดเงินเดือนและค่าจ้างประจำ เพื่อให้เป็นไปตามมาตรการลดค่าใช้จ่ายภาครัฐของคณะกรรมการกำหนดเป้าหมายและนโยบายกำลังคนภาครัฐและมติคณะรัฐมนตรี

มหาวิทยาลัยนครพนม จึงวิเคราะห์ภารกิจของหน่วยงาน และประเมินค่างานตามประเภทตำแหน่ง เพื่อกำหนดระดับตำแหน่งที่สูงขึ้นของข้าราชการพลเรือนในสถาบันอุดมศึกษา และพนักงานมหาวิทยาลัย ประจำปีงบประมาณ พ.ศ. 2567-2569 โดยมีรายละเอียดดังตารางที่ 8-9

#### ตารางที่ 8 กรอบระดับตำแหน่งที่สูงขึ้น ประจำปีงบประมาณ 2567-2569

ประเภทสายงาน	กรอบระดับตำแหน่ง ประจำปีงบประมาณ 2567-2569				หมายเหตุ
	ชำนาญการ	ชำนาญการพิเศษ	เชี่ยวชาญ	เชี่ยวชาญพิเศษ	
วิชาชีพเฉพาะ	9	-	-	-	
เชี่ยวชาญเฉพาะ	185	15	-	-	
รวม	194	15	-	-	

รายละเอียดกรอบระดับตำแหน่งที่สูงขึ้นแยกตามส่วนราชการและส่วนงาน ในตารางที่ 9



ตารางที่ 9 กรอบระดับตำแหน่งที่สูงขึ้นของข้าราชการพลเรือนในสถาบันอุดมศึกษาและพนักงานมหาวิทยาลัย ประจำปีงบประมาณ 2567-2569

เลขที่ตำแหน่ง	ส่วนราชการ/ส่วนงาน	ชื่อตำแหน่งในสายงาน	ตำแหน่งประเภท	ระดับตำแหน่ง	หมายเหตุ
<b>คณะเกษตรและเทคโนโลยี</b>					
-	หัวหน้าสำนักงานคณบดี	บริหาร	บริหาร		
	แผนกบริหารงานทั่วไป				
-	หัวหน้าแผนก				
20117		เจ้าหน้าที่บริหารงานทั่วไป	เชี่ยวชาญเฉพาะ	ชำนาญการ	
20118		นักวิชาการศึกษา	เชี่ยวชาญเฉพาะ	ชำนาญการ	
	แผนกวิชาการ				
-	หัวหน้าแผนก				
20057		นักวิชาการศึกษา	เชี่ยวชาญเฉพาะ	ชำนาญการ	
20151		บรรณารักษ์	เชี่ยวชาญเฉพาะ	ชำนาญการ	
20177		นักวิชาการศึกษา	เชี่ยวชาญเฉพาะ	ชำนาญการ	
	แผนกนโยบายและแผน				
-	หัวหน้าแผนก				
20017		นักวิชาการพัสดุ	เชี่ยวชาญเฉพาะ	ชำนาญการ	
20044		นักวิชาการเงินและบัญชี	เชี่ยวชาญเฉพาะ	ชำนาญการ	
20072		นักวิชาการเงินและบัญชี	เชี่ยวชาญเฉพาะ	ชำนาญการ	
	แผนกพัฒนานักศึกษา				
-	หัวหน้าแผนก				
20178		เจ้าหน้าที่บริหารงานทั่วไป	เชี่ยวชาญเฉพาะ	ชำนาญการ	
	แผนกบริหารฟาร์มเกษตร				
-	หัวหน้าแผนก				

เลขที่ตำแหน่ง	ส่วนราชการ/ส่วนงาน	ชื่อตำแหน่งในสายงาน	ตำแหน่งประเภท	ระดับตำแหน่ง	หมายเหตุ
<b>คณะเทคโนโลยีอุตสาหกรรม</b>					
-	หัวหน้าสำนักงานคณบดี	บริหาร	บริหาร		
	แผนกบริหารงานทั่วไป				
-	หัวหน้าแผนก				
20022		นักวิชาการพัสดุ	เชี่ยวชาญเฉพาะ	ชำนาญการพิเศษ	
20063		เจ้าหน้าที่บริหารงานทั่วไป	เชี่ยวชาญเฉพาะ	ชำนาญการ	
20114		นักวิชาการเงินและบัญชี	เชี่ยวชาญเฉพาะ	ชำนาญการ	
20194		บุคลากร	เชี่ยวชาญเฉพาะ	ชำนาญการ	
	แผนกวิชาการ				
-	หัวหน้าแผนก				
20056		นักวิชาการศึกษา	เชี่ยวชาญเฉพาะ	ชำนาญการ	
20115		นักวิชาการศึกษา	เชี่ยวชาญเฉพาะ	ชำนาญการ	
20173		เจ้าหน้าที่บริหารงานทั่วไป	เชี่ยวชาญเฉพาะ	ชำนาญการ	
20174		เจ้าหน้าที่บริหารงานทั่วไป	เชี่ยวชาญเฉพาะ	ชำนาญการ	
	แผนกนโยบายและแผน				
-	หัวหน้าแผนก				
20059		เจ้าหน้าที่บริหารงานทั่วไป	เชี่ยวชาญเฉพาะ	ชำนาญการ	
	แผนกพัฒนานักศึกษา				
-	หัวหน้าแผนก				
20137		เจ้าหน้าที่บริหารงานทั่วไป	เชี่ยวชาญเฉพาะ	ชำนาญการ	
<b>คณะวิทยาการจัดการและเทคโนโลยีสารสนเทศ</b>					

เลขที่ตำแหน่ง	ส่วนราชการ/ส่วนงาน	ชื่อตำแหน่งในสายงาน	ตำแหน่งประเภท	ระดับตำแหน่ง	หมายเหตุ
-	หัวหน้าสำนักงานคณบดี	บริหาร	บริหาร		
	แผนกบริหารงานทั่วไป				
-	หัวหน้าแผนก				
20015		เจ้าหน้าที่บริหารงานทั่วไป	เชี่ยวชาญเฉพาะ	ชำนาญการ	
20028		นักวิชาการเงินและบัญชี	เชี่ยวชาญเฉพาะ	ชำนาญการ	
20035		นักวิชาการพัสดุ	เชี่ยวชาญเฉพาะ	ชำนาญการ	
20100		นักวิชาการเงินและบัญชี	เชี่ยวชาญเฉพาะ	ชำนาญการ	
	แผนกวิชาการ				
-	หัวหน้าแผนก				
20150		นักวิชาการศึกษา	เชี่ยวชาญเฉพาะ	ชำนาญการ	
	แผนกนโยบายและแผน				
-	หัวหน้าแผนก				
20181		นักวิเคราะห์นโยบายและแผน	เชี่ยวชาญเฉพาะ	ชำนาญการ	
20186		นักวิชาการศึกษา	เชี่ยวชาญเฉพาะ	ชำนาญการ	
	แผนกพัฒนานักศึกษา				
-	หัวหน้าแผนก				
20169		นักกิจการนักศึกษา	เชี่ยวชาญเฉพาะ	ชำนาญการ	
<b>คณะศิลปศาสตร์และวิทยาศาสตร์</b>					
-	หัวหน้าสำนักงานคณบดี	บริหาร	บริหาร		
	แผนกบริหารงานทั่วไป				
-	หัวหน้าแผนก				
20014		เจ้าหน้าที่บริหารงานทั่วไป	เชี่ยวชาญเฉพาะ	ชำนาญการ	

เลขที่ตำแหน่ง	ส่วนราชการ/ส่วนงาน	ชื่อตำแหน่งในสายงาน	ตำแหน่งประเภท	ระดับตำแหน่ง	หมายเหตุ
20091		นักวิชาการเงินและบัญชี	เชี่ยวชาญเฉพาะ	ชำนาญการ	
20092		นักวิชาการเงินและบัญชี	เชี่ยวชาญเฉพาะ	ชำนาญการ	
20101		เจ้าหน้าที่บริหารงานทั่วไป	เชี่ยวชาญเฉพาะ	ชำนาญการ	
20106		เจ้าหน้าที่โสตทัศนอุปกรณ์	เชี่ยวชาญเฉพาะ	ชำนาญการ	
20149		เจ้าหน้าที่บริหารงานทั่วไป	เชี่ยวชาญเฉพาะ	ชำนาญการ	
20199		เจ้าหน้าที่บริหารงานทั่วไป	เชี่ยวชาญเฉพาะ	ชำนาญการ	
40040		เจ้าหน้าที่บริหารงานทั่วไป	เชี่ยวชาญเฉพาะ	ปฏิบัติการ	เงินรายได้/อัตรารว่าง
	<b>แผนกวิชาการ</b>				
-	หัวหน้าแผนก				
20076		เจ้าหน้าที่บริหารงานทั่วไป	เชี่ยวชาญเฉพาะ	ชำนาญการ	
	<b>แผนกพัฒนานักศึกษา</b>				
-	หัวหน้าแผนก				
20102		นักวิชาการศึกษา	เชี่ยวชาญเฉพาะ	ชำนาญการ	
	<b>แผนกวิจัยและบริการวิชาการ</b>				
-	หัวหน้าแผนก				
20137		นักวิชาการศึกษา	เชี่ยวชาญเฉพาะ	ชำนาญการ	
<b>วิทยาลัยธาตุพนม</b>					
-	หัวหน้าสำนักงานผู้อำนวยการ	บริหาร	บริหาร		
	<b>แผนกบริหารงานทั่วไป</b>				
-	หัวหน้าแผนก				
20080		เจ้าหน้าที่บริหารงานทั่วไป	เชี่ยวชาญเฉพาะ	ชำนาญการพิเศษ	
	<b>แผนกวิชาการ</b>				

เลขที่ตำแหน่ง	ส่วนราชการ/ส่วนงาน	ชื่อตำแหน่งในสายงาน	ตำแหน่งประเภท	ระดับตำแหน่ง	หมายเหตุ
-	หัวหน้าแผนก				
20067		นักวิชาการศึกษา	เชี่ยวชาญเฉพาะ	ชำนาญการ	
20073		บรรณารักษ์	เชี่ยวชาญเฉพาะ	ชำนาญการ	
20136		นักวิชาการศึกษา	เชี่ยวชาญเฉพาะ	ชำนาญการ	
20193		นักวิชาการศึกษา	เชี่ยวชาญเฉพาะ	ชำนาญการ	
10386		นักวิชาการศึกษา	เชี่ยวชาญเฉพาะ	ชำนาญการ	
	<b>แผนกนโยบายและแผน</b>				
-	หัวหน้าแผนก				
20060		นักวิชาการเงินและบัญชี	เชี่ยวชาญเฉพาะ	ชำนาญการ	
20111		เจ้าหน้าที่บริหารงานทั่วไป	เชี่ยวชาญเฉพาะ	ชำนาญการ	
20182		นักวิชาการเงินและบัญชี	เชี่ยวชาญเฉพาะ	ชำนาญการ	
	<b>แผนกพัฒนานักศึกษา</b>				
-	หัวหน้าแผนก				
20171		เจ้าหน้าที่บริหารงานทั่วไป	เชี่ยวชาญเฉพาะ	ชำนาญการ	
<b>วิทยาลัยนาหว้า</b>					
-	หัวหน้าสำนักงานผู้อำนวยการ	บริหาร	บริหาร		
	<b>แผนกบริหารงานทั่วไป</b>				
-	หัวหน้าแผนก				
20051		เจ้าหน้าที่บริหารงานทั่วไป	เชี่ยวชาญเฉพาะ	ชำนาญการ	
20155		นักวิชาการศึกษา	เชี่ยวชาญเฉพาะ	ชำนาญการ	
20172		เจ้าหน้าที่บริหารงานทั่วไป	เชี่ยวชาญเฉพาะ	ชำนาญการ	
	<b>แผนกวิชาการ</b>				

เลขที่ตำแหน่ง	ส่วนราชการ/ส่วนงาน	ชื่อตำแหน่งในสายงาน	ตำแหน่งประเภท	ระดับตำแหน่ง	หมายเหตุ
-	หัวหน้าแผนก				
20023		นักวิชาการการศึกษา	เชี่ยวชาญเฉพาะ	ชำนาญการ	
	แผนกนโยบายและแผน				
-	หัวหน้าแผนก				
20030		นักวิชาการเงินและบัญชี	เชี่ยวชาญเฉพาะ	ชำนาญการ	
20089		นักวิชาการเงินและบัญชี	เชี่ยวชาญเฉพาะ	ชำนาญการ	
20113		เจ้าหน้าที่บริหารงานทั่วไป	เชี่ยวชาญเฉพาะ	ชำนาญการ	
	แผนกพัฒนานักศึกษา				
-	หัวหน้าแผนก				
-					
<b>วิทยาลัยพยาบาลบรมราชชนนีนครพนม</b>					
-	หัวหน้าสำนักงานผู้อำนวยการ	บริหาร	บริหาร		
	แผนกบริหารงานทั่วไป				
-	หัวหน้าแผนก				
14		เจ้าหน้าที่บริหารงานทั่วไป	เชี่ยวชาญเฉพาะ	ชำนาญการพิเศษ	ข้าราชการ
12		เจ้าหน้าที่บริหารงานทั่วไป	เชี่ยวชาญเฉพาะ	ชำนาญการพิเศษ	ข้าราชการ
20021		เจ้าหน้าที่บริหารงานทั่วไป	เชี่ยวชาญเฉพาะ	ชำนาญการ	
20064		นักวิชาการคอมพิวเตอร์	วิชาชีพเฉพาะ	ชำนาญการ	
40002		นักวิชาการคอมพิวเตอร์	วิชาชีพเฉพาะ	ชำนาญการ	เงินรายได้
40085		นักวิชาการโสตทัศนศึกษา	เชี่ยวชาญเฉพาะ	ชำนาญการ	เงินรายได้
40086		เจ้าหน้าที่บริหารงานทั่วไป	เชี่ยวชาญเฉพาะ	ชำนาญการ	เงินรายได้
	แผนกวิชาการ				

เลขที่ตำแหน่ง	ส่วนราชการ/ส่วนงาน	ชื่อตำแหน่งในสายงาน	ตำแหน่งประเภท	ระดับตำแหน่ง	หมายเหตุ
-	หัวหน้าแผนก				
20055		นักวิชาการศึกษา	เชี่ยวชาญเฉพาะ	ชำนาญการพิเศษ	
20175		นักวิชาการศึกษา	เชี่ยวชาญเฉพาะ	ชำนาญการ	
40059		บรรณารักษ์	เชี่ยวชาญเฉพาะ	ชำนาญการ	
	<b>แผนกนโยบายและแผน</b>				
-	หัวหน้าแผนก				
13		นักวิชาการเงินและบัญชี	เชี่ยวชาญเฉพาะ	ชำนาญการพิเศษ	ข้าราชการ
20026		นักวิชาการเงินและบัญชี	เชี่ยวชาญเฉพาะ	ชำนาญการ	
20070		นักวิเคราะห์นโยบายและแผน	เชี่ยวชาญเฉพาะ	ชำนาญการ	
20176		นักวิชาการและพัสดุ	เชี่ยวชาญเฉพาะ	ชำนาญการ	
40001		นักวิชาการเงินและบัญชี	เชี่ยวชาญเฉพาะ	ชำนาญการ	เงินรายได้
	<b>แผนกพัฒนานักศึกษา</b>				
-	หัวหน้าแผนก				
20116		นักกิจการนักศึกษา	เชี่ยวชาญเฉพาะ	ชำนาญการ	
	<b>แผนกวิจัยและบริการวิชาการ</b>				
-	หัวหน้าแผนก				
40003		นักวิจัย	เชี่ยวชาญเฉพาะ	ชำนาญการ	เงินรายได้
<b>สถาบันวิจัยและพัฒนา</b>					
-	หัวหน้าสำนักงานผู้อำนวยการ	บริหาร	บริหาร		
	<b>แผนกบริหารงานทั่วไป</b>				
-	หัวหน้าแผนก				
20012		เจ้าหน้าที่บริหารงานทั่วไป	เชี่ยวชาญเฉพาะ	ชำนาญการพิเศษ	

เลขที่ตำแหน่ง	ส่วนราชการ/ส่วนงาน	ชื่อตำแหน่งในสายงาน	ตำแหน่งประเภท	ระดับตำแหน่ง	หมายเหตุ
20052		นักวิชาการพัสดุ	เชี่ยวชาญเฉพาะ	ชำนาญการ	
20090		นักวิชาการเงินและบัญชี	เชี่ยวชาญเฉพาะ	ชำนาญการ	
20027		นักวิชาการเงินและบัญชี	วิชาชีพเฉพาะ	ชำนาญการ	
	<b>แผนกบริหารจัดการงานวิจัย มาตรฐาน และทรัพย์สินทางปัญญา</b>				
-	หัวหน้าแผนก				
20075		นักวิจัย	เชี่ยวชาญเฉพาะ	ชำนาญการ	
20031		นักวิจัย	เชี่ยวชาญเฉพาะ	ชำนาญการพิเศษ	
20128		นักวิจัย	เชี่ยวชาญเฉพาะ	ชำนาญการ	
20099		นักวิจัย	เชี่ยวชาญเฉพาะ	ชำนาญการ	
20119		นักวิจัย	เชี่ยวชาญเฉพาะ	ชำนาญการ	
20062		นักวิจัย	เชี่ยวชาญเฉพาะ	ชำนาญการ	
	<b>แผนกสนับสนุนการบริการวิชาการ</b>				
-	หัวหน้าแผนก				
20129		นักวิชาการศึกษา	เชี่ยวชาญเฉพาะ	ชำนาญการ	
20202		เจ้าหน้าที่บริหารงานทั่วไป	เชี่ยวชาญเฉพาะ	ชำนาญการ	
<b>สำนักวิทยบริการ</b>					
-	หัวหน้าสำนักงานผู้อำนวยการ	บริหาร	บริหาร		
	<b>แผนกบริหารงานทั่วไป</b>				
-	หัวหน้าแผนก				
20011		เจ้าหน้าที่บริหารงานทั่วไป	เชี่ยวชาญเฉพาะ	ชำนาญการ	
	<b>แผนกนโยบายและแผน</b>				



เลขที่ตำแหน่ง	ส่วนราชการ/ส่วนงาน	ชื่อตำแหน่งในสายงาน	ตำแหน่งประเภท	ระดับตำแหน่ง	หมายเหตุ
-	หัวหน้าแผนก				
20024		นักวิชาการเงินและบัญชี	เชี่ยวชาญเฉพาะ	ชำนาญการ	
20066		นักวิชาการพัสดุ	เชี่ยวชาญเฉพาะ	ชำนาญการพิเศษ	
20093		นักวิชาการเงินและบัญชี	เชี่ยวชาญเฉพาะ	ชำนาญการ	
	<b>แผนกบริการสารสนเทศและบริการวิชาการ</b>				
-	หัวหน้าแผนก				
20049		บรรณารักษ์	เชี่ยวชาญเฉพาะ	ชำนาญการ	
20084		บรรณารักษ์	เชี่ยวชาญเฉพาะ	ชำนาญการ	
20121		บรรณารักษ์	เชี่ยวชาญเฉพาะ	ชำนาญการ	
	<b>แผนกเทคนิคสารสนเทศและการจัดการทรัพยากร</b>				
-	หัวหน้าแผนก				
20050		นักวิชาการคอมพิวเตอร์	วิชาชีพเฉพาะ	ชำนาญการ	
20074		บรรณารักษ์	เชี่ยวชาญเฉพาะ	ชำนาญการ	
20079		บรรณารักษ์	เชี่ยวชาญเฉพาะ	ชำนาญการ	
20139		นักเอกสารสนเทศ	เชี่ยวชาญเฉพาะ	ชำนาญการ	

ตารางที่ 9 กรอบระดับตำแหน่งที่สูงขึ้นของข้าราชการพลเรือนในสถาบันอุดมศึกษาและพนักงานมหาวิทยาลัย ประจำปีงบประมาณ 2567-2569

เลขที่ตำแหน่ง	ส่วนราชการ/ส่วนงาน	ชื่อตำแหน่งในสายงาน	ตำแหน่งประเภท	ระดับตำแหน่ง	หมายเหตุ
<b>สำนักงานอธิการบดี</b>					
-	ผู้อำนวยการสำนักงานอธิการบดี	บริหาร	บริหาร		
<b>กองบริหารงานทั่วไป</b>					
173	ผู้อำนวยการกองบริหารงานทั่วไป	บริหาร	บริหาร		ข้าราชการ
<b>แผนกบริหารงานทั่วไป</b>					
-	หัวหน้าแผนก				
20124		เจ้าหน้าที่บริหารงานทั่วไป	เชี่ยวชาญเฉพาะ	ชำนาญการ	
20033		เจ้าหน้าที่บริหารงานทั่วไป	เชี่ยวชาญเฉพาะ	ชำนาญการ	
20160		เจ้าหน้าที่บริหารงานทั่วไป	เชี่ยวชาญเฉพาะ	ชำนาญการ	
20165		เจ้าหน้าที่บริหารงานทั่วไป	เชี่ยวชาญเฉพาะ	ชำนาญการ	
20190		เจ้าหน้าที่บริหารงานทั่วไป	เชี่ยวชาญเฉพาะ	ชำนาญการ	
20201		เจ้าหน้าที่บริหารงานทั่วไป	เชี่ยวชาญเฉพาะ	ชำนาญการ	
<b>แผนกอาคารสถานที่และยานพาหนะ</b>					
-	หัวหน้าแผนก				
20144		เจ้าหน้าที่บริหารงานทั่วไป	เชี่ยวชาญเฉพาะ	ชำนาญการ	
<b>แผนกสื่อสารองค์กรและวิเทศสัมพันธ์</b>					
-	หัวหน้าแผนก				
20003		นักประชาสัมพันธ์	เชี่ยวชาญเฉพาะ	ชำนาญการ	
20032		นักประชาสัมพันธ์	เชี่ยวชาญเฉพาะ	ชำนาญการ	
20041		นักประชาสัมพันธ์	เชี่ยวชาญเฉพาะ	ชำนาญการ	

เลขที่ตำแหน่ง	ส่วนราชการ/ส่วนงาน	ชื่อตำแหน่งในสายงาน	ตำแหน่งประเภท	ระดับตำแหน่ง	หมายเหตุ
20042		นักประชาสัมพันธ์	เชี่ยวชาญเฉพาะ	ชำนาญการ	
20162		นักประชาสัมพันธ์	เชี่ยวชาญเฉพาะ	ชำนาญการ	
20183		นักประชาสัมพันธ์	เชี่ยวชาญเฉพาะ	ชำนาญการ	
20085		เจ้าหน้าที่บริหารงานทั่วไป	เชี่ยวชาญเฉพาะ	ชำนาญการ	
	<b>แผนกเทคโนโลยีดิจิทัล</b>				
-	หัวหน้าแผนก				
20098		นักวิชาการคอมพิวเตอร์	วิชาชีพเฉพาะ	ชำนาญการ	
20120		นักวิชาการคอมพิวเตอร์	วิชาชีพเฉพาะ	ชำนาญการ	
20192		นักวิชาการคอมพิวเตอร์	วิชาชีพเฉพาะ	ชำนาญการ	
	<b>กองนโยบายและแผน</b>				
-	ผู้อำนวยการกอง	บริหาร	บริหาร		
	<b>แผนกบริหารงานทั่วไป</b>				
-	หัวหน้าแผนก				
20146		เจ้าหน้าที่บริหารงานทั่วไป	เชี่ยวชาญเฉพาะ	ชำนาญการ	
20157		เจ้าหน้าที่บริหารงานทั่วไป	เชี่ยวชาญเฉพาะ	ชำนาญการ	
	<b>แผนกบริหารยุทธศาสตร์</b>				
-	หัวหน้าแผนก				
20009		นักวิเคราะห์นโยบายและแผน	เชี่ยวชาญเฉพาะ	ชำนาญการพิเศษ	
20010		นักวิเคราะห์นโยบายและแผน	เชี่ยวชาญเฉพาะ	ชำนาญการ	
20103		นักวิเคราะห์นโยบายและแผน	เชี่ยวชาญเฉพาะ	ชำนาญการพิเศษ	
20198		เจ้าหน้าที่บริหารงานทั่วไป	เชี่ยวชาญเฉพาะ	ชำนาญการ	
20077		วิศวกร	เชี่ยวชาญเฉพาะ	ชำนาญการ	

เลขที่ตำแหน่ง	ส่วนราชการ/ส่วนงาน	ชื่อตำแหน่งในสายงาน	ตำแหน่งประเภท	ระดับตำแหน่ง	หมายเหตุ
20126		เจ้าหน้าที่ฝั่งแม่บท	เชี่ยวชาญเฉพาะ	ชำนาญการ	
20161		เจ้าหน้าที่บริหารงานทั่วไป	เชี่ยวชาญเฉพาะ	ชำนาญการ	
	<b>แผนกบริหารงบประมาณ</b>				
-	หัวหน้าแผนก				
20016		นักวิเคราะห์นโยบายและแผน	เชี่ยวชาญเฉพาะ	ชำนาญการ	
20188		เจ้าหน้าที่บริหารงานทั่วไป	เชี่ยวชาญเฉพาะ	ชำนาญการ	
	<b>แผนกประกันคุณภาพการศึกษา</b>				
-	หัวหน้าแผนก				
20104		นักวิชาการศึกษา	เชี่ยวชาญเฉพาะ	ชำนาญการ	
20065		นักวิชาการศึกษา	เชี่ยวชาญเฉพาะ	ชำนาญการ	
20061		นักวิชาการศึกษา	เชี่ยวชาญเฉพาะ	ชำนาญการ	
20145		นักวิเคราะห์และนโยบาย	เชี่ยวชาญเฉพาะ	ชำนาญการ	
	<b>กองบริหารวิชาการ</b>				
-	ผู้อำนวยการกอง	บริหาร	บริหาร		
	<b>แผนกบริหารงานทั่วไป</b>				
-	หัวหน้าแผนก				
20040		เจ้าหน้าที่บริหารงานทั่วไป	เชี่ยวชาญเฉพาะ	ชำนาญการพิเศษ	
20189		เจ้าหน้าที่บริหารงานทั่วไป	เชี่ยวชาญเฉพาะ	ชำนาญการ	
20167		เจ้าหน้าที่บริหารงานทั่วไป	เชี่ยวชาญเฉพาะ	ชำนาญการ	
	<b>แผนกทะเบียนกลาง</b>				
-	หัวหน้าแผนก				
20013		เจ้าหน้าที่บริหารงานทั่วไป	เชี่ยวชาญเฉพาะ	ชำนาญการ	

เลขที่ตำแหน่ง	ส่วนราชการ/ส่วนงาน	ชื่อตำแหน่งในสายงาน	ตำแหน่งประเภท	ระดับตำแหน่ง	หมายเหตุ
20083		เจ้าหน้าที่บริหารงานทั่วไป	เชี่ยวชาญเฉพาะ	ชำนาญการ	
20108		นักวิชาการศึกษา	เชี่ยวชาญเฉพาะ	ชำนาญการ	
20196		นักวิชาการศึกษา	เชี่ยวชาญเฉพาะ	ชำนาญการ	
20125		เจ้าหน้าที่บริหารงานทั่วไป	เชี่ยวชาญเฉพาะ	ชำนาญการ	
	<b>แผนกหลักสูตรอุดมศึกษา</b>				
-	หัวหน้าแผนก				
20069		เจ้าหน้าที่บริหารงานทั่วไป	เชี่ยวชาญเฉพาะ	ชำนาญการ	
20197		เจ้าหน้าที่บริหารงานทั่วไป	เชี่ยวชาญเฉพาะ	ชำนาญการ	
20159		เจ้าหน้าที่บริหารงานทั่วไป	เชี่ยวชาญเฉพาะ	ชำนาญการ	
20166		นักวิชาการสารสนเทศ	วิชาชีพเฉพาะ	ชำนาญการ	
20105		นักวิชาการศึกษา	เชี่ยวชาญเฉพาะ	ชำนาญการ	
20039		นักวิชาการศึกษา	เชี่ยวชาญเฉพาะ	ชำนาญการ	
	<b>แผนกหลักสูตรอาชีวศึกษา</b>				
-	หัวหน้าแผนก				
20127		นักวิชาการศึกษา	เชี่ยวชาญเฉพาะ	ชำนาญการ	
	<b>แผนกวิเคราะห์และพัฒนาระบบสารสนเทศ</b>				
-	หัวหน้าแผนก				
20006		นักวิชาการคอมพิวเตอร์	วิชาชีพเฉพาะ	ชำนาญการ	
20029		นักวิชาการคอมพิวเตอร์	วิชาชีพเฉพาะ	ชำนาญการ	
	<b>แผนกรับเข้าและแนะแนวนักศึกษา</b>				
-	หัวหน้าแผนก				

เลขที่ตำแหน่ง	ส่วนราชการ/ส่วนงาน	ชื่อตำแหน่งในสายงาน	ตำแหน่งประเภท	ระดับตำแหน่ง	หมายเหตุ
20133		เจ้าหน้าที่บริหารงานทั่วไป	เชี่ยวชาญเฉพาะ	ชำนาญการ	
20025		นักวิชาการศึกษา	เชี่ยวชาญเฉพาะ	ชำนาญการ	
20071		นักวิชาการศึกษา	เชี่ยวชาญเฉพาะ	ชำนาญการ	
	<b>แผนกวารสาร</b>				
-	หัวหน้าแผนก				
20123		เจ้าหน้าที่บริหารงานทั่วไป	เชี่ยวชาญเฉพาะ	ชำนาญการ	
20148		เจ้าหน้าที่บริหารงานทั่วไป	เชี่ยวชาญเฉพาะ	ชำนาญการ	
	<b>กองพัฒนานักศึกษา</b>				
-	ผู้อำนวยการกอง	บริหาร	บริหาร		
	<b>แผนกบริหารงานทั่วไป</b>				
-	หัวหน้าแผนก				
20036		เจ้าหน้าที่บริหารงานทั่วไป	เชี่ยวชาญเฉพาะ	ชำนาญการพิเศษ	
20032		เจ้าหน้าที่บริหารงานทั่วไป	เชี่ยวชาญเฉพาะ	ชำนาญการ	
20097		เจ้าหน้าที่บริหารงานทั่วไป	เชี่ยวชาญเฉพาะ	ชำนาญการ	
	<b>แผนกกิจกรรมและส่งเสริม ศิลปวัฒนธรรม</b>				
-	หัวหน้าแผนก				
20037		เจ้าหน้าที่บริหารงานทั่วไป	เชี่ยวชาญเฉพาะ	ชำนาญการ	
20038		เจ้าหน้าที่บริหารงานทั่วไป	เชี่ยวชาญเฉพาะ	ปฏิบัติการ	เงินงบประมาณ/อัตราว่าง
	<b>แผนกสวัสดิการนักศึกษาและศิษย์ เก่าสัมพันธ์</b>				
-	หัวหน้าแผนก				

เลขที่ตำแหน่ง	ส่วนราชการ/ส่วนงาน	ชื่อตำแหน่งในสายงาน	ตำแหน่งประเภท	ระดับตำแหน่ง	หมายเหตุ
20096		เจ้าหน้าที่บริหารงานทั่วไป	เชี่ยวชาญเฉพาะ	ชำนาญการ	
20147		เจ้าหน้าที่บริหารงานทั่วไป	เชี่ยวชาญเฉพาะ	ชำนาญการ	
	<b>แผนกกีฬา</b>				
-	หัวหน้าแผนก				
20004		เจ้าหน้าที่บริหารงานทั่วไป	เชี่ยวชาญเฉพาะ	ชำนาญการ	
	<b>แผนกแนะแนวอาชีพและให้ คำปรึกษา</b>				
-	หัวหน้าแผนก				
20054		นักแนะแนวการศึกษาและ อาชีพ	เชี่ยวชาญเฉพาะ	ชำนาญการ	
20184		เจ้าหน้าที่บริหารงานทั่วไป	เชี่ยวชาญเฉพาะ	ชำนาญการ	
	<b>กองบริหารทรัพยากรมนุษย์</b>				
-	ผู้อำนวยการกอง	บริหาร	บริหาร		
	<b>แผนกบริหารงานทั่วไป</b>				
-	หัวหน้าแผนก				
-					
	<b>แผนกบริหารและพัฒนาอัตรากำลัง</b>				
-	หัวหน้าแผนก				
20034		เจ้าหน้าที่บริหารงานทั่วไป	เชี่ยวชาญเฉพาะ	ชำนาญการพิเศษ	
20142		เจ้าหน้าที่บริหารงานทั่วไป	เชี่ยวชาญเฉพาะ	ชำนาญการ	
20068		เจ้าหน้าที่บริหารงานทั่วไป	เชี่ยวชาญเฉพาะ	ชำนาญการ	
20180		เจ้าหน้าที่บริหารงานทั่วไป	เชี่ยวชาญเฉพาะ	ชำนาญการ	

เลขที่ตำแหน่ง	ส่วนราชการ/ส่วนงาน	ชื่อตำแหน่งในสายงาน	ตำแหน่งประเภท	ระดับตำแหน่ง	หมายเหตุ
	<b>แผนกสวัสดิการและสิทธิประโยชน์</b>				
-	หัวหน้าแผนก				
20001		เจ้าหน้าที่บริหารงานทั่วไป	เชี่ยวชาญเฉพาะ	ชำนาญการ	
20005		เจ้าหน้าที่บริหารงานทั่วไป	เชี่ยวชาญเฉพาะ	ชำนาญการ	
20156		เจ้าหน้าที่บริหารงานทั่วไป	เชี่ยวชาญเฉพาะ	ปฏิบัติการ	เงินงบประมาณ/อัตรารว่าง
20163		เจ้าหน้าที่บริหารงานทั่วไป	เชี่ยวชาญเฉพาะ	ชำนาญการ	
	<b>แผนกวินัยและนิติการ</b>				
-	หัวหน้าแผนก				
20086		นิติกร	เชี่ยวชาญเฉพาะ	ชำนาญการพิเศษ	
20132		นิติกร	เชี่ยวชาญเฉพาะ	ชำนาญการ	
	<b>กองคลังและพัสดุ</b>				
-	ผู้อำนวยการกอง	บริหาร	บริหาร		
	<b>แผนกบริหารงานทั่วไป</b>				
-	หัวหน้าแผนก				
-					
	<b>แผนกการเงิน</b>				
-	หัวหน้าแผนก				
20087		นักวิชาการเงินและบัญชี	เชี่ยวชาญเฉพาะ	ชำนาญการ	
20158		เจ้าหน้าที่บริหารงานทั่วไป	เชี่ยวชาญเฉพาะ	ชำนาญการ	
20185		นักวิชาการเงินและบัญชี	เชี่ยวชาญเฉพาะ	ชำนาญการ	
20018		นักวิชาการเงินและบัญชี	เชี่ยวชาญเฉพาะ	ปฏิบัติการ	เงินงบประมาณ/อัตรารว่าง
	<b>แผนกบัญชี</b>				



เลขที่ตำแหน่ง	ส่วนราชการ/ส่วนงาน	ชื่อตำแหน่งในสายงาน	ตำแหน่งประเภท	ระดับตำแหน่ง	หมายเหตุ
-	หัวหน้าแผนก				
20043		นักวิชาการเงินและบัญชี	เชี่ยวชาญเฉพาะ	ชำนาญการ	
20154		นักวิชาการเงินและบัญชี	เชี่ยวชาญเฉพาะ	ชำนาญการ	
	<b>แผนกพัสดุ</b>				
-	หัวหน้าแผนก				
20007		นักวิชาการพัสดุ	เชี่ยวชาญเฉพาะ	ปฏิบัติการ	เงินงบประมาณ/อัตราว่าง
20008		นักวิชาการพัสดุ	เชี่ยวชาญเฉพาะ	ชำนาญการ	
20045		นักวิชาการพัสดุ	เชี่ยวชาญเฉพาะ	ชำนาญการ	
20131		เจ้าหน้าที่บริหารงานทั่วไป	เชี่ยวชาญเฉพาะ	ชำนาญการ	

ตารางที่ 9 กรอบระดับตำแหน่งที่สูงขึ้นของข้าราชการพลเรือนในสถาบันอุดมศึกษาและพนักงานมหาวิทยาลัย ประจำปีงบประมาณ 2567-2569

เลขที่ตำแหน่ง	ส่วนราชการ/ส่วนงาน	ชื่อตำแหน่งในสายงาน	ตำแหน่งประเภท	ระดับตำแหน่ง	หมายเหตุ
<b>คณะวิศวกรรมศาสตร์</b>					
-	หัวหน้าสำนักงานคณบดี	บริหาร	บริหาร		
	แผนกบริหารงานทั่วไป				
-	หัวหน้าแผนก				
20187		เจ้าหน้าที่บริหารงานทั่วไป	เชี่ยวชาญเฉพาะ	ชำนาญการ	
20195		นักวิชาการเงินและบัญชี	เชี่ยวชาญเฉพาะ	ชำนาญการ	
	แผนกแผนกวิชาการ				
-	หัวหน้าแผนก				
-					
	แผนกนโยบายและแผน				
-	หัวหน้าแผนก				
-					
	แผนกพัฒนานักศึกษา				
-	หัวหน้าแผนก				
-					
<b>คณะครุศาสตร์</b>					
-	หัวหน้าสำนักงานคณบดี	บริหาร	บริหาร		
	แผนกบริหารงานทั่วไป				
-	หัวหน้าแผนก				
20053		นักวิชาการศึกษา	เชี่ยวชาญเฉพาะ	ชำนาญการ	
20081		เจ้าหน้าที่บริหารงานทั่วไป	เชี่ยวชาญเฉพาะ	ชำนาญการ	

เลขที่ตำแหน่ง	ส่วนราชการ/ส่วนงาน	ชื่อตำแหน่งในสายงาน	ตำแหน่งประเภท	ระดับตำแหน่ง	หมายเหตุ
20143		เจ้าหน้าที่บริหารงานทั่วไป	เชี่ยวชาญเฉพาะ	ชำนาญการ	
40004		นักวิชาการพัสดุ	เชี่ยวชาญเฉพาะ	ชำนาญการ	เงินรายได้
40016		นักวิชาการคอมพิวเตอร์	วิชาชีพเฉพาะ	ชำนาญการ	เงินรายได้
40017		เจ้าหน้าที่บริหารงานทั่วไป	เชี่ยวชาญเฉพาะ	ชำนาญการ	เงินรายได้
40018		เจ้าหน้าที่บริหารงานทั่วไป	เชี่ยวชาญเฉพาะ	ชำนาญการ	เงินรายได้
40022		นักวิชาการเงินและบัญชี	เชี่ยวชาญเฉพาะ	ชำนาญการ	เงินรายได้
	<b>แผนกวิชาการ</b>				
-	หัวหน้าแผนก				
20107		เจ้าหน้าที่บริหารงานทั่วไป	เชี่ยวชาญเฉพาะ	ชำนาญการ	
40020		เจ้าหน้าที่บริหารงานทั่วไป	เชี่ยวชาญเฉพาะ	ชำนาญการ	เงินรายได้
	<b>แผนกนโยบายและแผน</b>				
-	หัวหน้าแผนก				
-					
	<b>แผนกพัฒนานักศึกษา</b>				
-	หัวหน้าแผนก				
40035		เจ้าหน้าที่บริหารงานทั่วไป	เชี่ยวชาญเฉพาะ	ชำนาญการ	
	<b>แผนกโรงเรียนสาธิต</b>				
-	หัวหน้าแผนก				
40005		นักวิชาการศึกษา	เชี่ยวชาญเฉพาะ	ปฏิบัติการ	เงินรายได้/อัตรารว่าง
40084		เจ้าหน้าที่บริหารงานทั่วไป	เชี่ยวชาญเฉพาะ	ปฏิบัติการ	เงินรายได้/อัตรารว่าง
40087		เจ้าหน้าที่บริหารงานทั่วไป	เชี่ยวชาญเฉพาะ	ปฏิบัติการ	เงินรายได้/อัตรารว่าง
40088		เจ้าหน้าที่บริหารงานทั่วไป	เชี่ยวชาญเฉพาะ	ปฏิบัติการ	เงินรายได้/อัตรารว่าง

เลขที่ตำแหน่ง	ส่วนราชการ/ส่วนงาน	ชื่อตำแหน่งในสายงาน	ตำแหน่งประเภท	ระดับตำแหน่ง	หมายเหตุ
40089		เจ้าหน้าที่บริหารงานทั่วไป	เชี่ยวชาญเฉพาะ	ปฏิบัติการ	เงินรายได้/อัตราร่าง
<b>คณะวิทยาศาสตร์</b>					
-	หัวหน้าสำนักงานคณบดี	บริหาร	บริหาร		
	แผนกบริหารงานทั่วไป				
-	หัวหน้าแผนก				
-					
	แผนกวิชาการ				
-	หัวหน้าแผนก				
-					
	แผนกนโยบายและแผน				
-	หัวหน้าแผนก				
20134		นักวิชาการเงินและบัญชี	เชี่ยวชาญเฉพาะ	ชำนาญการ	
20135		นักวิชาการเงินและบัญชี	เชี่ยวชาญเฉพาะ	ชำนาญการ	
20168		นักวิเคราะห์นโยบายและแผน	เชี่ยวชาญเฉพาะ	ชำนาญการ	
	แผนกพัฒนานักศึกษา				
-	หัวหน้าแผนก				
-					
<b>วิทยาลัยการท่องเที่ยวและอุตสาหกรรมบริการ</b>					
-	หัวหน้าสำนักงานคณบดี	บริหาร	บริหาร		
	แผนกบริหารงานทั่วไป				
-	หัวหน้าแผนก				
20019		เจ้าหน้าที่บริหารงานทั่วไป	เชี่ยวชาญเฉพาะ	ชำนาญการ	

เลขที่ตำแหน่ง	ส่วนราชการ/ส่วนงาน	ชื่อตำแหน่งในสายงาน	ตำแหน่งประเภท	ระดับตำแหน่ง	หมายเหตุ
20109		เจ้าหน้าที่บริหารงานทั่วไป	เชี่ยวชาญเฉพาะ	ชำนาญการ	
20170		เจ้าหน้าที่โสตทัศนูปกรณ์	เชี่ยวชาญเฉพาะ	ชำนาญการ	
	<b>แผนกวิชาการ</b>				
-	หัวหน้าแผนก				
20058		นักวิชาการศึกษา	เชี่ยวชาญเฉพาะ	ชำนาญการ	
20152		นักวิชาการศึกษา	เชี่ยวชาญเฉพาะ	ชำนาญการ	
	<b>แผนกนโยบายและแผน</b>				
-	หัวหน้าแผนก				
20048		นักวิชาการพัสดุ	เชี่ยวชาญเฉพาะ	ปฏิบัติการ	เงินงบประมาณ/อัตราว่าง
20088		นักวิชาการเงินและบัญชี	เชี่ยวชาญเฉพาะ	ชำนาญการ	
20110		นักวิเคราะห์นโยบายและแผน	เชี่ยวชาญเฉพาะ	ชำนาญการ	
	<b>แผนกพัฒนานักศึกษา</b>				
-	หัวหน้าแผนก				
20046		นักกิจการนักศึกษา	เชี่ยวชาญเฉพาะ	ชำนาญการ	
<b>วิทยาลัยการbin การศึกษา และวิจัยนานาชาติ</b>					
-	หัวหน้าสำนักงานผู้อำนวยการ	บริหาร	บริหาร		
	<b>แผนกบริหารงานทั่วไป</b>				
-	หัวหน้าแผนก				
40063		เจ้าหน้าที่บริหารงานทั่วไป	เชี่ยวชาญเฉพาะ	ปฏิบัติการ	เงินรายได้/อัตราว่าง
40079		เจ้าหน้าที่บริหารงานทั่วไป	เชี่ยวชาญเฉพาะ	ปฏิบัติการ	เงินรายได้/อัตราว่าง
40080		เจ้าหน้าที่บริหารงานทั่วไป	เชี่ยวชาญเฉพาะ	ปฏิบัติการ	เงินรายได้/อัตราว่าง
40069		เจ้าหน้าที่บริหารงานทั่วไป	เชี่ยวชาญเฉพาะ	ปฏิบัติการ	เงินรายได้/อัตราว่าง

เลขที่ตำแหน่ง	ส่วนราชการ/ส่วนงาน	ชื่อตำแหน่งในสายงาน	ตำแหน่งประเภท	ระดับตำแหน่ง	หมายเหตุ
40082		เจ้าหน้าที่บริหารงานทั่วไป	เชี่ยวชาญเฉพาะ	ปฏิบัติการ	เงินรายได้/อัตราร่าง
40083		เจ้าหน้าที่บริหารงานทั่วไป	เชี่ยวชาญเฉพาะ	ปฏิบัติการ	เงินรายได้/อัตราร่าง
40076		นักประชาสัมพันธ์	เชี่ยวชาญเฉพาะ	ปฏิบัติการ	เงินรายได้/อัตราร่าง
40065		นักวิชาการพัสดุ	เชี่ยวชาญเฉพาะ	ปฏิบัติการ	เงินรายได้/อัตราร่าง
40067		นักวิชาการพัสดุ	เชี่ยวชาญเฉพาะ	ปฏิบัติการ	เงินรายได้/อัตราร่าง
40072		นักวิชาการพัสดุ	เชี่ยวชาญเฉพาะ	ปฏิบัติการ	เงินรายได้/อัตราร่าง
40081		เจ้าหน้าที่บริหารงานทั่วไป	เชี่ยวชาญเฉพาะ	ปฏิบัติการ	เงินรายได้/อัตราร่าง
40070		บุคคล	เชี่ยวชาญเฉพาะ	ปฏิบัติการ	เงินรายได้/อัตราร่าง
	<b>แผนกวิชาการ</b>				
-	หัวหน้าแผนก				
40075		ช่างเทคนิคเครื่องช่วยฝึกบินจำลอง	เชี่ยวชาญเฉพาะ	ปฏิบัติการ	เงินรายได้/อัตราร่าง
	<b>แผนกนโยบายและแผน</b>				
-	หัวหน้าแผนก				
40064		เจ้าหน้าที่บริหารงานทั่วไป	เชี่ยวชาญเฉพาะ	ปฏิบัติการ	เงินรายได้/อัตราร่าง
	<b>แผนกพัฒนานักศึกษา</b>				
-	หัวหน้าแผนก				
-					
<b>วิทยาลัยเทคโนโลยีอุตสาหกรรมศรีสงคราม</b>					
-	หัวหน้าสำนักงานผู้อำนวยการ	บริหาร	บริหาร		
	<b>แผนบริหารงานทั่วไป</b>				
-	หัวหน้าแผนก				
20095		เจ้าหน้าที่บริหารงานทั่วไป	เชี่ยวชาญเฉพาะ	ชำนาญการ	

เลขที่ตำแหน่ง	ส่วนราชการ/ส่วนงาน	ชื่อตำแหน่งในสายงาน	ตำแหน่งประเภท	ระดับตำแหน่ง	หมายเหตุ
20140		เจ้าหน้าที่บริหารงานทั่วไป	เชี่ยวชาญเฉพาะ	ชำนาญการ	
20153		นักวิชาการศึกษา	เชี่ยวชาญเฉพาะ	ชำนาญการ	
	<b>แผนกวิชาการ</b>				
-	หัวหน้าแผนก				
20179		นักวิชาการศึกษา	เชี่ยวชาญเฉพาะ	ชำนาญการ	
	<b>แผนกนโยบายและแผน</b>				
-	หัวหน้าแผนก				
20122		นักวิชาการเงินและบัญชี	เชี่ยวชาญเฉพาะ	ชำนาญการ	
20094		นักวิชาการเงินและบัญชี	เชี่ยวชาญเฉพาะ	ชำนาญการ	
	<b>แผนกพัฒนานักศึกษา</b>				
-	หัวหน้าแผนก				
-					
<b>สำนักงานสภามหาวิทยาลัย</b>					
-	หัวหน้าสำนักงานผู้อำนวยการ	บริหาร	บริหาร		
	<b>แผนกบริหารงานทั่วไป</b>				
-	หัวหน้าแผนก				
20191		นักวิชาการเงินและบัญชี	เชี่ยวชาญเฉพาะ	ชำนาญการ	
20002		เจ้าหน้าที่บริหารงานทั่วไป	เชี่ยวชาญเฉพาะ	ชำนาญการ	
20164		เจ้าหน้าที่บริหารงานทั่วไป	เชี่ยวชาญเฉพาะ	ชำนาญการ	
	<b>แผนกกิจการสภามหาวิทยาลัย</b>				
-	หัวหน้าแผนก				
20002		เจ้าหน้าที่บริหารงานทั่วไป	เชี่ยวชาญเฉพาะ	ชำนาญการ	

เลขที่ตำแหน่ง	ส่วนราชการ/ส่วนงาน	ชื่อตำแหน่งในสายงาน	ตำแหน่งประเภท	ระดับตำแหน่ง	หมายเหตุ
20078		นักวิชาการคอมพิวเตอร์	วิชาชีพเฉพาะ	ชำนาญการ	
<b>หน่วยตรวจสอบภายใน</b>					
-	หัวหน้าสำนักงานผู้อำนวยการ				
	<b>แผนกบริหารงานทั่วไป</b>				
-	หัวหน้าแผนก				
-					
	<b>แผนกตรวจสอบภายใน</b>				
-	หัวหน้าแผนก				
20020		นักตรวจสอบภายใน	เชี่ยวชาญเฉพาะ	ชำนาญการ	
20141		นักตรวจสอบภายใน	เชี่ยวชาญเฉพาะ	ชำนาญการ	
20047		นักตรวจสอบภายใน	เชี่ยวชาญเฉพาะ	ชำนาญการ	



ตารางที่ 9 กรอบระดับตำแหน่งที่สูงขึ้นของข้าราชการพลเรือนในสถาบันอุดมศึกษาและพนักงานมหาวิทยาลัย ประจำปีงบประมาณ 2567-2569

เลขที่ตำแหน่ง	ส่วนราชการ/ส่วนงาน	ชื่อตำแหน่งในสายงาน	ตำแหน่งประเภท	ระดับตำแหน่ง	หมายเหตุ
<b>สำนักงานอธิการบดี</b>					
-	ผู้อำนวยการสำนักงานอธิการบดี	บริหาร	บริหาร		
<b>กองบริหารงานทั่วไป</b>					
173	ผู้อำนวยการกองบริหารงานทั่วไป	บริหาร	บริหาร		ข้าราชการ
<b>แผนกบริหารงานทั่วไป</b>					
-	หัวหน้าแผนก				
20124		เจ้าหน้าที่บริหารงานทั่วไป	เชี่ยวชาญเฉพาะ	ชำนาญการ	
20033		เจ้าหน้าที่บริหารงานทั่วไป	เชี่ยวชาญเฉพาะ	ชำนาญการ	
20160		เจ้าหน้าที่บริหารงานทั่วไป	เชี่ยวชาญเฉพาะ	ชำนาญการ	
20165		เจ้าหน้าที่บริหารงานทั่วไป	เชี่ยวชาญเฉพาะ	ชำนาญการ	
20190		เจ้าหน้าที่บริหารงานทั่วไป	เชี่ยวชาญเฉพาะ	ชำนาญการ	
20201		เจ้าหน้าที่บริหารงานทั่วไป	เชี่ยวชาญเฉพาะ	ชำนาญการ	
<b>แผนกอาคารสถานที่และยานพาหนะ</b>					
-	หัวหน้าแผนก				
20144		เจ้าหน้าที่บริหารงานทั่วไป	เชี่ยวชาญเฉพาะ	ชำนาญการ	
<b>แผนกสื่อสารองค์กรและวิเทศสัมพันธ์</b>					
-	หัวหน้าแผนก				
20003		นักประชาสัมพันธ์	เชี่ยวชาญเฉพาะ	ชำนาญการ	
20032		นักประชาสัมพันธ์	เชี่ยวชาญเฉพาะ	ชำนาญการ	
20041		นักประชาสัมพันธ์	เชี่ยวชาญเฉพาะ	ชำนาญการ	

เลขที่ตำแหน่ง	ส่วนราชการ/ส่วนงาน	ชื่อตำแหน่งในสายงาน	ตำแหน่งประเภท	ระดับตำแหน่ง	หมายเหตุ
20042		นักประชาสัมพันธ์	เชี่ยวชาญเฉพาะ	ชำนาญการ	
20162		นักประชาสัมพันธ์	เชี่ยวชาญเฉพาะ	ชำนาญการ	
20183		นักประชาสัมพันธ์	เชี่ยวชาญเฉพาะ	ชำนาญการ	
20085		เจ้าหน้าที่บริหารงานทั่วไป	เชี่ยวชาญเฉพาะ	ชำนาญการ	
	<b>แผนกเทคโนโลยีดิจิทัล</b>				
-	หัวหน้าแผนก				
20098		นักวิชาการคอมพิวเตอร์	วิชาชีพเฉพาะ	ชำนาญการ	
20120		นักวิชาการคอมพิวเตอร์	วิชาชีพเฉพาะ	ชำนาญการ	
20192		นักวิชาการคอมพิวเตอร์	วิชาชีพเฉพาะ	ชำนาญการ	
	<b>กองนโยบายและแผน</b>				
-	ผู้อำนวยการกอง	บริหาร	บริหาร		
	<b>แผนกบริหารงานทั่วไป</b>				
-	หัวหน้าแผนก				
20146		เจ้าหน้าที่บริหารงานทั่วไป	เชี่ยวชาญเฉพาะ	ชำนาญการ	
20157		เจ้าหน้าที่บริหารงานทั่วไป	เชี่ยวชาญเฉพาะ	ชำนาญการ	
	<b>แผนกบริหารยุทธศาสตร์</b>				
-	หัวหน้าแผนก				
20009		นักวิเคราะห์นโยบายและแผน	เชี่ยวชาญเฉพาะ	ชำนาญการพิเศษ	
20010		นักวิเคราะห์นโยบายและแผน	เชี่ยวชาญเฉพาะ	ชำนาญการ	
20103		นักวิเคราะห์นโยบายและแผน	เชี่ยวชาญเฉพาะ	ชำนาญการพิเศษ	
20198		เจ้าหน้าที่บริหารงานทั่วไป	เชี่ยวชาญเฉพาะ	ชำนาญการ	
20077		วิศวกร	เชี่ยวชาญเฉพาะ	ชำนาญการ	

เลขที่ตำแหน่ง	ส่วนราชการ/ส่วนงาน	ชื่อตำแหน่งในสายงาน	ตำแหน่งประเภท	ระดับตำแหน่ง	หมายเหตุ
20126		เจ้าหน้าที่ฝั่งแม่บท	เชี่ยวชาญเฉพาะ	ชำนาญการ	
20161		เจ้าหน้าที่บริหารงานทั่วไป	เชี่ยวชาญเฉพาะ	ชำนาญการ	
	<b>แผนกบริหารงบประมาณ</b>				
-	หัวหน้าแผนก				
20016		นักวิเคราะห์นโยบายและแผน	เชี่ยวชาญเฉพาะ	ชำนาญการ	
20188		เจ้าหน้าที่บริหารงานทั่วไป	เชี่ยวชาญเฉพาะ	ชำนาญการ	
	<b>แผนกประกันคุณภาพการศึกษา</b>				
-	หัวหน้าแผนก				
20104		นักวิชาการศึกษา	เชี่ยวชาญเฉพาะ	ชำนาญการ	
20065		นักวิชาการศึกษา	เชี่ยวชาญเฉพาะ	ชำนาญการ	
20061		นักวิชาการศึกษา	เชี่ยวชาญเฉพาะ	ชำนาญการ	
20145		นักวิเคราะห์และนโยบาย	เชี่ยวชาญเฉพาะ	ชำนาญการ	
	<b>กองบริหารวิชาการ</b>				
-	ผู้อำนวยการกอง	บริหาร	บริหาร		
	<b>แผนกบริหารงานทั่วไป</b>				
-	หัวหน้าแผนก				
20040		เจ้าหน้าที่บริหารงานทั่วไป	เชี่ยวชาญเฉพาะ	ชำนาญการพิเศษ	
20189		เจ้าหน้าที่บริหารงานทั่วไป	เชี่ยวชาญเฉพาะ	ชำนาญการ	
20167		เจ้าหน้าที่บริหารงานทั่วไป	เชี่ยวชาญเฉพาะ	ชำนาญการ	
	<b>แผนกทะเบียนกลาง</b>				
-	หัวหน้าแผนก				
20013		เจ้าหน้าที่บริหารงานทั่วไป	เชี่ยวชาญเฉพาะ	ชำนาญการ	

เลขที่ตำแหน่ง	ส่วนราชการ/ส่วนงาน	ชื่อตำแหน่งในสายงาน	ตำแหน่งประเภท	ระดับตำแหน่ง	หมายเหตุ
20083		เจ้าหน้าที่บริหารงานทั่วไป	เชี่ยวชาญเฉพาะ	ชำนาญการ	
20108		นักวิชาการศึกษา	เชี่ยวชาญเฉพาะ	ชำนาญการ	
20196		นักวิชาการศึกษา	เชี่ยวชาญเฉพาะ	ชำนาญการ	
20125		เจ้าหน้าที่บริหารงานทั่วไป	เชี่ยวชาญเฉพาะ	ชำนาญการ	
	<b>แผนกหลักสูตรอุดมศึกษา</b>				
-	หัวหน้าแผนก				
20069		เจ้าหน้าที่บริหารงานทั่วไป	เชี่ยวชาญเฉพาะ	ชำนาญการ	
20197		เจ้าหน้าที่บริหารงานทั่วไป	เชี่ยวชาญเฉพาะ	ชำนาญการ	
20159		เจ้าหน้าที่บริหารงานทั่วไป	เชี่ยวชาญเฉพาะ	ชำนาญการ	
20166		นักวิชาการสารสนเทศ	วิชาชีพเฉพาะ	ชำนาญการ	
20105		นักวิชาการศึกษา	เชี่ยวชาญเฉพาะ	ชำนาญการ	
20039		นักวิชาการศึกษา	เชี่ยวชาญเฉพาะ	ชำนาญการ	
	<b>แผนกหลักสูตรอาชีวศึกษา</b>				
-	หัวหน้าแผนก				
20127		นักวิชาการศึกษา	เชี่ยวชาญเฉพาะ	ชำนาญการ	
	<b>แผนกวิเคราะห์และพัฒนาระบบสารสนเทศ</b>				
-	หัวหน้าแผนก				
20006		นักวิชาการคอมพิวเตอร์	วิชาชีพเฉพาะ	ชำนาญการ	
20029		นักวิชาการคอมพิวเตอร์	วิชาชีพเฉพาะ	ชำนาญการ	
	<b>แผนกรับเข้าและแนะแนวนักศึกษา</b>				
-	หัวหน้าแผนก				

เลขที่ตำแหน่ง	ส่วนราชการ/ส่วนงาน	ชื่อตำแหน่งในสายงาน	ตำแหน่งประเภท	ระดับตำแหน่ง	หมายเหตุ
20133		เจ้าหน้าที่บริหารงานทั่วไป	เชี่ยวชาญเฉพาะ	ชำนาญการ	
20025		นักวิชาการศึกษา	เชี่ยวชาญเฉพาะ	ชำนาญการ	
20071		นักวิชาการศึกษา	เชี่ยวชาญเฉพาะ	ชำนาญการ	
	<b>แผนกวารสาร</b>				
-	หัวหน้าแผนก				
20123		เจ้าหน้าที่บริหารงานทั่วไป	เชี่ยวชาญเฉพาะ	ชำนาญการ	
20148		เจ้าหน้าที่บริหารงานทั่วไป	เชี่ยวชาญเฉพาะ	ชำนาญการ	
	<b>กองพัฒนานักศึกษา</b>				
-	ผู้อำนวยการกอง	บริหาร	บริหาร		
	<b>แผนกบริหารงานทั่วไป</b>				
-	หัวหน้าแผนก				
20036		เจ้าหน้าที่บริหารงานทั่วไป	เชี่ยวชาญเฉพาะ	ชำนาญการพิเศษ	
20032		เจ้าหน้าที่บริหารงานทั่วไป	เชี่ยวชาญเฉพาะ	ชำนาญการ	
20097		เจ้าหน้าที่บริหารงานทั่วไป	เชี่ยวชาญเฉพาะ	ชำนาญการ	
	<b>แผนกกิจกรรมและส่งเสริม ศิลปวัฒนธรรม</b>				
-	หัวหน้าแผนก				
20037		เจ้าหน้าที่บริหารงานทั่วไป	เชี่ยวชาญเฉพาะ	ชำนาญการ	
20038		เจ้าหน้าที่บริหารงานทั่วไป	เชี่ยวชาญเฉพาะ	ปฏิบัติการ	เงินงบประมาณ/อัตราว่าง
	<b>แผนกสวัสดิการนักศึกษาและศิษย์ เก่าสัมพันธ์</b>				
-	หัวหน้าแผนก				

เลขที่ตำแหน่ง	ส่วนราชการ/ส่วนงาน	ชื่อตำแหน่งในสายงาน	ตำแหน่งประเภท	ระดับตำแหน่ง	หมายเหตุ
20096		เจ้าหน้าที่บริหารงานทั่วไป	เชี่ยวชาญเฉพาะ	ชำนาญการ	
20147		เจ้าหน้าที่บริหารงานทั่วไป	เชี่ยวชาญเฉพาะ	ชำนาญการ	
	<b>แผนกกีฬา</b>				
-	หัวหน้าแผนก				
20004		เจ้าหน้าที่บริหารงานทั่วไป	เชี่ยวชาญเฉพาะ	ชำนาญการ	
	<b>แผนกแนะแนวอาชีพและให้ คำปรึกษา</b>				
-	หัวหน้าแผนก				
20054		นักแนะแนวการศึกษาและ อาชีพ	เชี่ยวชาญเฉพาะ	ชำนาญการ	
20184		เจ้าหน้าที่บริหารงานทั่วไป	เชี่ยวชาญเฉพาะ	ชำนาญการ	
	<b>กองบริหารทรัพยากรมนุษย์</b>				
-	ผู้อำนวยการกอง	บริหาร	บริหาร		
	<b>แผนกบริหารงานทั่วไป</b>				
-	หัวหน้าแผนก				
-					
	<b>แผนกบริหารและพัฒนาอัตรากำลัง</b>				
-	หัวหน้าแผนก				
20034		เจ้าหน้าที่บริหารงานทั่วไป	เชี่ยวชาญเฉพาะ	ชำนาญการพิเศษ	
20142		เจ้าหน้าที่บริหารงานทั่วไป	เชี่ยวชาญเฉพาะ	ชำนาญการ	
20068		เจ้าหน้าที่บริหารงานทั่วไป	เชี่ยวชาญเฉพาะ	ชำนาญการ	
20180		เจ้าหน้าที่บริหารงานทั่วไป	เชี่ยวชาญเฉพาะ	ชำนาญการ	

เลขที่ตำแหน่ง	ส่วนราชการ/ส่วนงาน	ชื่อตำแหน่งในสายงาน	ตำแหน่งประเภท	ระดับตำแหน่ง	หมายเหตุ
	<b>แผนกสวัสดิการและสิทธิประโยชน์</b>				
-	หัวหน้าแผนก				
20001		เจ้าหน้าที่บริหารงานทั่วไป	เชี่ยวชาญเฉพาะ	ชำนาญการ	
20005		เจ้าหน้าที่บริหารงานทั่วไป	เชี่ยวชาญเฉพาะ	ชำนาญการ	
20156		เจ้าหน้าที่บริหารงานทั่วไป	เชี่ยวชาญเฉพาะ	ปฏิบัติการ	เงินงบประมาณ/อัตราว่าง
20163		เจ้าหน้าที่บริหารงานทั่วไป	เชี่ยวชาญเฉพาะ	ชำนาญการ	
	<b>แผนกวินัยและนิติการ</b>				
-	หัวหน้าแผนก				
20086		นิติกร	เชี่ยวชาญเฉพาะ	ชำนาญการพิเศษ	
20132		นิติกร	เชี่ยวชาญเฉพาะ	ชำนาญการ	
	<b>กองคลังและพัสดุ</b>				
-	ผู้อำนวยการกอง	บริหาร	บริหาร		
	<b>แผนกบริหารงานทั่วไป</b>				
-	หัวหน้าแผนก				
-					
	<b>แผนกการเงิน</b>				
-	หัวหน้าแผนก				
20087		นักวิชาการเงินและบัญชี	เชี่ยวชาญเฉพาะ	ชำนาญการ	
20158		เจ้าหน้าที่บริหารงานทั่วไป	เชี่ยวชาญเฉพาะ	ชำนาญการ	
20185		นักวิชาการเงินและบัญชี	เชี่ยวชาญเฉพาะ	ชำนาญการ	
20018		นักวิชาการเงินและบัญชี	เชี่ยวชาญเฉพาะ	ปฏิบัติการ	เงินงบประมาณ/อัตราว่าง
	<b>แผนกบัญชี</b>				

เลขที่ตำแหน่ง	ส่วนราชการ/ส่วนงาน	ชื่อตำแหน่งในสายงาน	ตำแหน่งประเภท	ระดับตำแหน่ง	หมายเหตุ
-	หัวหน้าแผนก				
20043		นักวิชาการเงินและบัญชี	เชี่ยวชาญเฉพาะ	ชำนาญการ	
20154		นักวิชาการเงินและบัญชี	เชี่ยวชาญเฉพาะ	ชำนาญการ	
	<b>แผนกพัสดุ</b>				
-	หัวหน้าแผนก				
20007		นักวิชาการพัสดุ	เชี่ยวชาญเฉพาะ	ปฏิบัติการ	เงินงบประมาณ/อัตราว่าง
20008		นักวิชาการพัสดุ	เชี่ยวชาญเฉพาะ	ชำนาญการ	
20045		นักวิชาการพัสดุ	เชี่ยวชาญเฉพาะ	ชำนาญการ	
20131		เจ้าหน้าที่บริหารงานทั่วไป	เชี่ยวชาญเฉพาะ	ชำนาญการ	



ตารางที่ 9 กรอบระดับตำแหน่งที่สูงขึ้นของข้าราชการพลเรือนในสถาบันอุดมศึกษาและพนักงานมหาวิทยาลัย ประจำปีงบประมาณ 2567-2569

เลขที่ตำแหน่ง	ส่วนราชการ/ส่วนงาน	ชื่อตำแหน่งในสายงาน	ตำแหน่งประเภท	ระดับตำแหน่ง	หมายเหตุ
<b>คณะวิศวกรรมศาสตร์</b>					
-	หัวหน้าสำนักงานคณบดี	บริหาร	บริหาร		
	แผนกบริหารงานทั่วไป				
-	หัวหน้าแผนก				
20187		เจ้าหน้าที่บริหารงานทั่วไป	เชี่ยวชาญเฉพาะ	ชำนาญการ	
20195		นักวิชาการเงินและบัญชี	เชี่ยวชาญเฉพาะ	ชำนาญการ	
	แผนกแผนกวิชาการ				
-	หัวหน้าแผนก				
-					
	แผนกนโยบายและแผน				
-	หัวหน้าแผนก				
-					
	แผนกพัฒนานักศึกษา				
-	หัวหน้าแผนก				
-					
<b>คณะครุศาสตร์</b>					
-	หัวหน้าสำนักงานคณบดี	บริหาร	บริหาร		
	แผนกบริหารงานทั่วไป				
-	หัวหน้าแผนก				
20053		นักวิชาการศึกษา	เชี่ยวชาญเฉพาะ	ชำนาญการ	
20081		เจ้าหน้าที่บริหารงานทั่วไป	เชี่ยวชาญเฉพาะ	ชำนาญการ	

เลขที่ตำแหน่ง	ส่วนราชการ/ส่วนงาน	ชื่อตำแหน่งในสายงาน	ตำแหน่งประเภท	ระดับตำแหน่ง	หมายเหตุ
20143		เจ้าหน้าที่บริหารงานทั่วไป	เชี่ยวชาญเฉพาะ	ชำนาญการ	
40004		นักวิชาการพัสดุ	เชี่ยวชาญเฉพาะ	ชำนาญการ	เงินรายได้
40016		นักวิชาการคอมพิวเตอร์	วิชาชีพเฉพาะ	ชำนาญการ	เงินรายได้
40017		เจ้าหน้าที่บริหารงานทั่วไป	เชี่ยวชาญเฉพาะ	ชำนาญการ	เงินรายได้
40018		เจ้าหน้าที่บริหารงานทั่วไป	เชี่ยวชาญเฉพาะ	ชำนาญการ	เงินรายได้
40022		นักวิชาการเงินและบัญชี	เชี่ยวชาญเฉพาะ	ชำนาญการ	เงินรายได้
	<b>แผนกวิชาการ</b>				
-	หัวหน้าแผนก				
20107		เจ้าหน้าที่บริหารงานทั่วไป	เชี่ยวชาญเฉพาะ	ชำนาญการ	
40020		เจ้าหน้าที่บริหารงานทั่วไป	เชี่ยวชาญเฉพาะ	ชำนาญการ	เงินรายได้
	<b>แผนกนโยบายและแผน</b>				
-	หัวหน้าแผนก				
-					
	<b>แผนกพัฒนานักศึกษา</b>				
-	หัวหน้าแผนก				
40035		เจ้าหน้าที่บริหารงานทั่วไป	เชี่ยวชาญเฉพาะ	ชำนาญการ	
	<b>แผนกโรงเรียนสาธิต</b>				
-	หัวหน้าแผนก				
40005		นักวิชาการศึกษา	เชี่ยวชาญเฉพาะ	ปฏิบัติการ	เงินรายได้/อัตรารว่าง
40084		เจ้าหน้าที่บริหารงานทั่วไป	เชี่ยวชาญเฉพาะ	ปฏิบัติการ	เงินรายได้/อัตรารว่าง
40087		เจ้าหน้าที่บริหารงานทั่วไป	เชี่ยวชาญเฉพาะ	ปฏิบัติการ	เงินรายได้/อัตรารว่าง
40088		เจ้าหน้าที่บริหารงานทั่วไป	เชี่ยวชาญเฉพาะ	ปฏิบัติการ	เงินรายได้/อัตรารว่าง

เลขที่ตำแหน่ง	ส่วนราชการ/ส่วนงาน	ชื่อตำแหน่งในสายงาน	ตำแหน่งประเภท	ระดับตำแหน่ง	หมายเหตุ
40089		เจ้าหน้าที่บริหารงานทั่วไป	เชี่ยวชาญเฉพาะ	ปฏิบัติการ	เงินรายได้/อัตราร่าง
<b>คณะวิทยาศาสตร์</b>					
-	หัวหน้าสำนักงานคณบดี	บริหาร	บริหาร		
	แผนกบริหารงานทั่วไป				
-	หัวหน้าแผนก				
-					
	แผนกวิชาการ				
-	หัวหน้าแผนก				
-					
	แผนกนโยบายและแผน				
-	หัวหน้าแผนก				
20134		นักวิชาการเงินและบัญชี	เชี่ยวชาญเฉพาะ	ชำนาญการ	
20135		นักวิชาการเงินและบัญชี	เชี่ยวชาญเฉพาะ	ชำนาญการ	
20168		นักวิเคราะห์นโยบายและแผน	เชี่ยวชาญเฉพาะ	ชำนาญการ	
	แผนกพัฒนานักศึกษา				
-	หัวหน้าแผนก				
-					
<b>วิทยาลัยการท่องเที่ยวและอุตสาหกรรมบริการ</b>					
-	หัวหน้าสำนักงานคณบดี	บริหาร	บริหาร		
	แผนกบริหารงานทั่วไป				
-	หัวหน้าแผนก				
20019		เจ้าหน้าที่บริหารงานทั่วไป	เชี่ยวชาญเฉพาะ	ชำนาญการ	

เลขที่ตำแหน่ง	ส่วนราชการ/ส่วนงาน	ชื่อตำแหน่งในสายงาน	ตำแหน่งประเภท	ระดับตำแหน่ง	หมายเหตุ
20109		เจ้าหน้าที่บริหารงานทั่วไป	เชี่ยวชาญเฉพาะ	ชำนาญการ	
20170		เจ้าหน้าที่โสตทัศนูปกรณ์	เชี่ยวชาญเฉพาะ	ชำนาญการ	
	<b>แผนกวิชาการ</b>				
-	หัวหน้าแผนก				
20058		นักวิชาการศึกษา	เชี่ยวชาญเฉพาะ	ชำนาญการ	
20152		นักวิชาการศึกษา	เชี่ยวชาญเฉพาะ	ชำนาญการ	
	<b>แผนกนโยบายและแผน</b>				
-	หัวหน้าแผนก				
20048		นักวิชาการพัสดุ	เชี่ยวชาญเฉพาะ	ปฏิบัติการ	เงินงบประมาณ/อัตรารว่าง
20088		นักวิชาการเงินและบัญชี	เชี่ยวชาญเฉพาะ	ชำนาญการ	
20110		นักวิเคราะห์นโยบายและแผน	เชี่ยวชาญเฉพาะ	ชำนาญการ	
	<b>แผนกพัฒนานักศึกษา</b>				
-	หัวหน้าแผนก				
20046		นักกิจการนักศึกษา	เชี่ยวชาญเฉพาะ	ชำนาญการ	
<b>วิทยาลัยการbin การศึกษา และวิจัยนานาชาติ</b>					
-	หัวหน้าสำนักงานผู้อำนวยการ	บริหาร	บริหาร		
	<b>แผนกบริหารงานทั่วไป</b>				
-	หัวหน้าแผนก				
40063		เจ้าหน้าที่บริหารงานทั่วไป	เชี่ยวชาญเฉพาะ	ปฏิบัติการ	เงินรายได้/อัตรารว่าง
40079		เจ้าหน้าที่บริหารงานทั่วไป	เชี่ยวชาญเฉพาะ	ปฏิบัติการ	เงินรายได้/อัตรารว่าง
40080		เจ้าหน้าที่บริหารงานทั่วไป	เชี่ยวชาญเฉพาะ	ปฏิบัติการ	เงินรายได้/อัตรารว่าง
40069		เจ้าหน้าที่บริหารงานทั่วไป	เชี่ยวชาญเฉพาะ	ปฏิบัติการ	เงินรายได้/อัตรารว่าง

เลขที่ตำแหน่ง	ส่วนราชการ/ส่วนงาน	ชื่อตำแหน่งในสายงาน	ตำแหน่งประเภท	ระดับตำแหน่ง	หมายเหตุ
40082		เจ้าหน้าที่บริหารงานทั่วไป	เชี่ยวชาญเฉพาะ	ปฏิบัติการ	เงินรายได้/อัตราร่าง
40083		เจ้าหน้าที่บริหารงานทั่วไป	เชี่ยวชาญเฉพาะ	ปฏิบัติการ	เงินรายได้/อัตราร่าง
40076		นักประชาสัมพันธ์	เชี่ยวชาญเฉพาะ	ปฏิบัติการ	เงินรายได้/อัตราร่าง
40065		นักวิชาการพัสดุ	เชี่ยวชาญเฉพาะ	ปฏิบัติการ	เงินรายได้/อัตราร่าง
40067		นักวิชาการพัสดุ	เชี่ยวชาญเฉพาะ	ปฏิบัติการ	เงินรายได้/อัตราร่าง
40072		นักวิชาการพัสดุ	เชี่ยวชาญเฉพาะ	ปฏิบัติการ	เงินรายได้/อัตราร่าง
40081		เจ้าหน้าที่บริหารงานทั่วไป	เชี่ยวชาญเฉพาะ	ปฏิบัติการ	เงินรายได้/อัตราร่าง
40070		บุคคล	เชี่ยวชาญเฉพาะ	ปฏิบัติการ	เงินรายได้/อัตราร่าง
	<b>แผนกวิชาการ</b>				
-	หัวหน้าแผนก				
40075		ช่างเทคนิคเครื่องช่วยฝึกบินจำลอง	เชี่ยวชาญเฉพาะ	ปฏิบัติการ	เงินรายได้/อัตราร่าง
	<b>แผนกนโยบายและแผน</b>				
-	หัวหน้าแผนก				
40064		เจ้าหน้าที่บริหารงานทั่วไป	เชี่ยวชาญเฉพาะ	ปฏิบัติการ	เงินรายได้/อัตราร่าง
	<b>แผนกพัฒนานักศึกษา</b>				
-	หัวหน้าแผนก				
-					
<b>วิทยาลัยเทคโนโลยีอุตสาหกรรมศรีสงคราม</b>					
-	หัวหน้าสำนักงานผู้อำนวยการ	บริหาร	บริหาร		
	<b>แผนบริหารงานทั่วไป</b>				
-	หัวหน้าแผนก				
20095		เจ้าหน้าที่บริหารงานทั่วไป	เชี่ยวชาญเฉพาะ	ชำนาญการ	

เลขที่ตำแหน่ง	ส่วนราชการ/ส่วนงาน	ชื่อตำแหน่งในสายงาน	ตำแหน่งประเภท	ระดับตำแหน่ง	หมายเหตุ
20140		เจ้าหน้าที่บริหารงานทั่วไป	เชี่ยวชาญเฉพาะ	ชำนาญการ	
20153		นักวิชาการศึกษา	เชี่ยวชาญเฉพาะ	ชำนาญการ	
	<b>แผนกวิชาการ</b>				
-	หัวหน้าแผนก				
20179		นักวิชาการศึกษา	เชี่ยวชาญเฉพาะ	ชำนาญการ	
	<b>แผนกนโยบายและแผน</b>				
-	หัวหน้าแผนก				
20122		นักวิชาการเงินและบัญชี	เชี่ยวชาญเฉพาะ	ชำนาญการ	
20094		นักวิชาการเงินและบัญชี	เชี่ยวชาญเฉพาะ	ชำนาญการ	
	<b>แผนกพัฒนานักศึกษา</b>				
-	หัวหน้าแผนก				
-					
<b>สำนักงานสภามหาวิทยาลัย</b>					
-	หัวหน้าสำนักงานผู้อำนวยการ	บริหาร	บริหาร		
	<b>แผนกบริหารงานทั่วไป</b>				
-	หัวหน้าแผนก				
20191		นักวิชาการเงินและบัญชี	เชี่ยวชาญเฉพาะ	ชำนาญการ	
20002		เจ้าหน้าที่บริหารงานทั่วไป	เชี่ยวชาญเฉพาะ	ชำนาญการ	
20164		เจ้าหน้าที่บริหารงานทั่วไป	เชี่ยวชาญเฉพาะ	ชำนาญการ	
	<b>แผนกกิจการสภามหาวิทยาลัย</b>				
-	หัวหน้าแผนก				
20002		เจ้าหน้าที่บริหารงานทั่วไป	เชี่ยวชาญเฉพาะ	ชำนาญการ	

เลขที่ตำแหน่ง	ส่วนราชการ/ส่วนงาน	ชื่อตำแหน่งในสายงาน	ตำแหน่งประเภท	ระดับตำแหน่ง	หมายเหตุ
20078		นักวิชาการคอมพิวเตอร์	วิชาชีพเฉพาะ	ชำนาญการ	
<b>หน่วยตรวจสอบภายใน</b>					
-	หัวหน้าสำนักงานผู้อำนวยการ				
	<b>แผนกบริหารงานทั่วไป</b>				
-	หัวหน้าแผนก				
-					
	<b>แผนกตรวจสอบภายใน</b>				
-	หัวหน้าแผนก				
20020		นักตรวจสอบภายใน	เชี่ยวชาญเฉพาะ	ชำนาญการ	
20141		นักตรวจสอบภายใน	เชี่ยวชาญเฉพาะ	ชำนาญการ	
20047		นักตรวจสอบภายใน	เชี่ยวชาญเฉพาะ	ชำนาญการ	

## ส่วนที่ 5

### การดำเนินงาน การติดตาม และประเมินผล

เพื่อให้การดำเนินงาน การติดตามและประเมินผลแผนอัตรากำลัง มหาวิทยาลัยนครพนม บรรลุเป้าหมายตามวัตถุประสงค์ที่กำหนดไว้อย่างมีประสิทธิภาพ จึงได้กำหนดแนวทางการดำเนินการดังนี้

1. ให้มหาวิทยาลัยรายงานผลการดำเนินงานตามแผนปฏิบัติราชการประจำปีต่อ ก.บ.ม. มหาวิทยาลัย
2. ให้มหาวิทยาลัยกำกับติดตามผลการดำเนินการตามแผนปฏิบัติราชการประจำปี ทุกไตรมาส
3. ให้มหาวิทยาลัยนำข้อเสนอแนะไปปรับปรุงพัฒนาแผนอัตรากำลัง ในปีงบประมาณถัดไป



ภาคผนวก



คำสั่งมหาวิทยาลัยนครพนม

ที่ ๐๑๓๙/๒๕๖๕

เรื่อง แต่งตั้งคณะกรรมการวิเคราะห์กรอบอัตรากำลัง เพื่อจัดทำแผนบริหารและพัฒนาบุคลากร  
มหาวิทยาลัยนครพนม ประจำปีงบประมาณ พ.ศ. ๒๕๖๕-๒๕๖๘

เพื่อให้การกำหนดกรอบอัตรากำลังของบุคลากรที่พึงมีในมหาวิทยาลัยนครพนม รวมทั้งภาระหน้าที่  
ความรับผิดชอบของตำแหน่ง คุณสมบัติเฉพาะตำแหน่งโดยคำนึงถึงควมมีประสิทธิภาพ และสอดคล้อง  
กับแผนยุทธศาสตร์ ๕ ปี มหาวิทยาลัยนครพนม

อาศัยอำนาจตามความในมาตรา ๓๐ และมาตรา ๓๑ แห่งพระราชบัญญัติมหาวิทยาลัยนครพนม  
พ.ศ. ๒๕๔๘ จึงยกเลิกคำสั่งมหาวิทยาลัยนครพนม ที่ ๐๕๖๔/๒๕๖๔ เรื่อง แต่งตั้งคณะกรรมการวิเคราะห์กรอบ  
อัตรากำลัง เพื่อจัดทำแผนบริหารและพัฒนาบุคลากร มหาวิทยาลัยนครพนม ประจำปีงบประมาณ  
พ.ศ. ๒๕๖๔ - ๒๕๖๘ สั่ง ณ วันที่ ๗ พฤษภาคม พ.ศ. ๒๕๖๔ และแต่งตั้งคณะกรรมการวิเคราะห์กรอบอัตรากำลัง  
เพื่อจัดทำแผนบริหารและพัฒนาบุคลากร มหาวิทยาลัยนครพนม ประจำปีงบประมาณ พ.ศ. ๒๕๖๕-๒๕๖๘ ดังนี้

๑. คณะกรรมการอำนวยการ

- |                                       |                     |
|---------------------------------------|---------------------|
| ๑.๑ อธิการบดีมหาวิทยาลัยนครพนม        | ประธานกรรมการ       |
| ๑.๒ รองอธิการบดีฝ่ายนโยบายและแผน      | รองประธานกรรมการ    |
| ๑.๓ รองอธิการบดีที่รับผิดชอบฝ่ายบุคคล | กรรมการ             |
| ๑.๔ คณบดี/ผู้อำนวยการ                 | กรรมการ             |
| ๑.๕ ผู้อำนวยการกองนโยบายและแผน        | กรรมการและเลขานุการ |
| ๑.๖ หัวหน้างานการเจ้าหน้าที่          | ผู้ช่วยเลขานุการ    |

มีหน้าที่

๑. พิจารณากำหนดนโยบายการจัดทำแผนบริหารและพัฒนาบุคลากรให้สอดคล้องและ  
เชื่อมโยงกับแผนยุทธศาสตร์ ๕ ปี

๒. กำกับ ติดตาม ตรวจสอบ การดำเนินการตามแผน ให้เกิดประสิทธิภาพและ  
ประสิทธิผลสูงสุด

๒. คณะกรรมการดำเนินงาน

- |                                       |                  |
|---------------------------------------|------------------|
| ๒.๑ รองอธิการบดีฝ่ายนโยบายและแผน      | ประธานกรรมการ    |
| ๒.๒ รองอธิการบดีที่รับผิดชอบฝ่ายบุคคล | รองประธานกรรมการ |
| ๒.๓ ผู้อำนวยการกองกลาง                | กรรมการ          |

/๒.๔ ผู้อำนวยการ...

๒.๔	ผู้อำนวยการกองพัฒนานักศึกษา	กรรมการ
๒.๕	ผู้อำนวยการกองส่งเสริมวิชาการและงานทะเบียน	กรรมการ
๒.๖	นางสาวธิดารัตน์ สารปรัง	กรรมการ
๒.๗	นางสาวสุทิสรา โพธิ์ชัย	กรรมการ
๒.๘	นางศิริภรณ์ นราหนองแขง	กรรมการ
๒.๙	นางศุภวารี วงศ์ปทุม	กรรมการ
๒.๑๐	นางสาววชิราพรรณ อาษาพันธ์	กรรมการ
๒.๑๑	นางจรียา นครวงค์	กรรมการ
๒.๑๒	ผู้อำนวยการกองนโยบายและแผน	กรรมการและเลขานุการ
๒.๑๓	นางสาวชลธิชา ศรีลาอ่อน	ผู้ช่วยเลขานุการ
๒.๑๔	นายพาทิศ คงโสมมา	ผู้ช่วยเลขานุการ
๒.๑๕	นางสาววรัญญาพัชร บุญจำนงค์	ผู้ช่วยเลขานุการ
๒.๑๖	นางสาววิวรรยา รัตน์วิรุฬห์	ผู้ช่วยเลขานุการ

มีหน้าที่

๑. วิเคราะห์แผนกรอบอัตรากำลังให้สอดคล้องและเชื่อมโยงแผนยุทธศาสตร์ ๕ ปี
  ๒. วิเคราะห์และกำหนดกรอบระดับตำแหน่งที่สูงขึ้นประเภททั่วไป วิชาชีพเฉพาะ และเชี่ยวชาญเฉพาะ
  ๓. จัดทำแผนบริหารและพัฒนาบุคลากร ประจำปีงบประมาณ พ.ศ. ๒๕๖๕-๒๕๖๘
  ๔. อื่นๆ ตามที่มหาวิทยาลัยนครพนมมอบหมาย
- ให้คณะกรรมการที่ได้รับการแต่งตั้ง ปฏิบัติหน้าที่อย่างเต็มกำลังความสามารถตามระเบียบของทางราชการอย่างเคร่งครัด บังเกิดผลดีกับมหาวิทยาลัยนครพนม และทางราชการต่อไป

ทั้งนี้ ตั้งแต่วันที่ ๑๑ กุมภาพันธ์ พ.ศ. ๒๕๖๕

สั่ง ณ วันที่ ๑๑ กุมภาพันธ์ พ.ศ. ๒๕๖๕

*ดร.พรหมสวัสดิ์ ทัพย์คงคา*

(ดร.พรหมสวัสดิ์ ทัพย์คงคา)

รักษาราชการแทน

อธิการบดีมหาวิทยาลัยนครพนม



คำสั่งมหาวิทยาลัยนครพนม

ที่ ๐๐๕๖ /๒๕๖๖

เรื่อง ยกเลิกและแต่งตั้งคณะกรรมการพัฒนาระบบบริหาร และพัฒนาทรัพยากรมนุษย์

อนุสนธิคำสั่งมหาวิทยาลัยนครพนม ที่ ๑๑๘๘/๒๕๖๕ เรื่อง แต่งตั้งคณะกรรมการพัฒนาระบบบริหาร และการพัฒนาทรัพยากรมนุษย์ สั่ง ณ วันที่ ๒๓ พฤศจิกายน พ.ศ. ๒๕๖๕ นั้น เพื่อให้การพัฒนาระบบบริหาร และพัฒนาทรัพยากรมนุษย์ของมหาวิทยาลัยนครพนม เป็นไปด้วยความเรียบร้อย

อาศัยอำนาจตามความในมาตรา ๓๐ และมาตรา ๓๑ แห่งพระราชบัญญัติมหาวิทยาลัยนครพนม พ.ศ. ๒๕๔๘ และข้อ ๘ แห่งระเบียบมหาวิทยาลัยนครพนม ว่าด้วยค่าตอบแทนและสิทธิประโยชน์ของพนักงานมหาวิทยาลัยนครพนม พ.ศ. ๒๕๕๑ จึงยกเลิคำสั่งมหาวิทยาลัยนครพนม ที่ ๑๑๘๘/๒๕๖๕ เรื่อง แต่งตั้งคณะกรรมการพัฒนาระบบบริหาร และการพัฒนาทรัพยากรมนุษย์ สั่ง ณ วันที่ ๒๓ พฤศจิกายน พ.ศ. ๒๕๖๕ และแต่งตั้งคณะกรรมการพัฒนาระบบบริหาร และพัฒนาทรัพยากรมนุษย์ ดังรายชื่อต่อไปนี้

๑. นางบุษยามาศ แสงเงิน	ประธานกรรมการ
๒. รองศาสตราจารย์สุรชัย ขวัญเมือง	กรรมการ
๓. นางอุ๋นเรื่อน มงคลชัย	กรรมการ
๔. นายมนต์นิรันดร์ ประสิทธิผล	กรรมการ
๕. ผู้ช่วยศาสตราจารย์ประเมิล อินทพิบูลย์	กรรมการ
๖. ผู้ช่วยศาสตราจารย์จิตเจริณู ศรขวัญ	กรรมการ
๗. นางทัศนีย์ พลแก้ว	กรรมการ
๘. นายสมยศ สีแสนชุย	กรรมการ
๙. ผู้ช่วยศาสตราจารย์ ดร.เพ็ญศิริ ดำรงภคภากร	กรรมการ
๑๐. ผู้ช่วยศาสตราจารย์ ว่าที่ร้อยตรีภูมิินทร์ ฮงมา	กรรมการ
๑๑. ผู้ช่วยศาสตราจารย์พงศ์พัทธ์ มังคละคีรี	กรรมการ
๑๒. อาจารย์ ดร.ถาวร เส็งเอียด	กรรมการและเลขานุการ
๑๓. นายพาทิศ คงโสมา	ผู้ช่วยเลขานุการ
๑๔. นางสาวจิรวรรณ มหาละออง	ผู้ช่วยเลขานุการ
๑๕. นายทรงชัย มุกดาม่วง	ผู้ปฏิบัติหน้าที่
๑๖. นายอัครเดช คิดการงาน	ผู้ปฏิบัติหน้าที่

มีหน้าที่ ดังนี้

(๑) พิจารณาปรับปรุง พัฒนา และแก้ไขหลักเกณฑ์และวิธีการการบริหารและพัฒนาทรัพยากรมนุษย์ของมหาวิทยาลัยให้ทันต่อความเปลี่ยนแปลงและสอดคล้องกับกฎหมายที่เกี่ยวข้องอย่างมีประสิทธิภาพ

(๒) วิเคราะห์และประเมินค่างานเพื่อกำหนดโครงสร้างกรอบอัตราคำสั่งมหาวิทยาลัยนครพนมอย่างมีประสิทธิภาพ

/ (๓) ปรับปรุง...

(๓) ปรับปรุงและพัฒนากรอบมาตรฐานตำแหน่งตามประเภทตำแหน่งให้มีความเหมาะสม  
(๔) วิเคราะห์และกำหนดกรอบตำแหน่งที่สูงขึ้นตามโครงสร้างของหน่วยงานสังกัด  
มหาวิทยาลัยนครพนม

(๕) รายงานผลการดำเนินการต่อมหาวิทยาลัยนครพนม

(๖) ปฏิบัติหน้าที่อื่น ๆ เกี่ยวกับภารกิจของหน่วยงานตามที่อธิการบดีมอบหมาย

ทั้งนี้ ตั้งแต่บัดนี้เป็นต้นไป

สั่ง ณ วันที่ ๘ กุมภาพันธ์ พ.ศ. ๒๕๖๖



(ดร.พรหมสวัสดิ์ ทิพย์คงคา)

รักษาราชการแทน

อธิการบดีมหาวิทยาลัยนครพนม



คำสั่งมหาวิทยาลัยนครพนม

ที่ ๐๓๘๓ / ๒๕๖๗

เรื่อง แต่งตั้งคณะกรรมการทบทวนแผนอัตรากำลัง มหาวิทยาลัยนครพนม

ประจำปีงบประมาณ พ.ศ. ๒๕๖๗ - ๒๕๖๙

เพื่อให้การบริหารแผนอัตรากำลัง มหาวิทยาลัยนครพนม ประจำปีงบประมาณ พ.ศ. ๒๕๖๗-๒๕๖๙ ประจำปีงบประมาณ พ.ศ. ๒๕๖๗ - ๒๕๖๙ เป็นไปด้วยความเหมาะสม มีประสิทธิภาพ ประสิทธิผล และเกิดประโยชน์สูงสุดต่อราชการ

อาศัยอำนาจตามความในมาตรา ๓๐ และมาตรา ๓๑ แห่งพระราชบัญญัติมหาวิทยาลัยนครพนม พ.ศ. ๒๕๔๘ จึงแต่งตั้งคณะกรรมการทบทวนแผนอัตรากำลัง มหาวิทยาลัยนครพนม ประจำปีงบประมาณ พ.ศ. ๒๕๖๗ - ๒๕๖๙ ดังรายชื่อต่อไปนี้

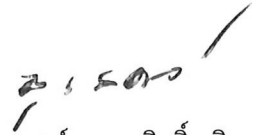
1. รองอธิการบดีฝ่ายบริหารงานบุคคล	ประธานกรรมการ
2. รองอธิการบดีฝ่ายวิจัยและบริการวิชาการ	กรรมการ
3. รองอธิการบดี ฝ่ายแผนและงบประมาณ	กรรมการ
4. ผู้อำนวยการสำนักงานอธิการบดี	กรรมการ
5. ผู้อำนวยการกองบริหารวิชาการ	กรรมการ
6. ผู้อำนวยการกองนโยบายและแผน	กรรมการ
7. ผู้อำนวยการกองทรัพยากรมนุษย์	กรรมการและเลขานุการ
8. นางสาวจรินทร์ธร กฤตไพบุลย์วุฒิ	ผู้ช่วยเลขานุการ

มีหน้าที่

1. วิเคราะห์เหตุผลและความจำเป็นในการขออนุมัติกรอบอัตรากำลังใหม่ในส่วนราชการ และหน่วยงานสังกัดมหาวิทยาลัยตามหลักเกณฑ์ฯ ที่สกอ. กำหนด
2. พิจารณาทบทวนแผนอัตรากำลัง มหาวิทยาลัยนครพนม ประจำปีงบประมาณ พ.ศ. ๒๕๖๗-๒๕๖๙
3. ปฏิบัติหน้าที่อื่น ๆ ตามที่ได้รับมอบหมาย

ทั้งนี้ ตั้งแต่บัดนี้เป็นต้นไป

สั่ง ณ วันที่ ๑๕ มีนาคม พ.ศ. ๒๕๖๗

  
(ศาสตราจารย์ ดร.สุรสิทธิ์ วชิรขจร)  
รองอธิการบดี รักษาราชการแทน  
อธิการบดีมหาวิทยาลัยนครพนม